

# 4 AM REVÉIER



# STAU SÉI

ËNSBER - LËLTZ - LÉIFREG





# MOIEN

Der Stausee lockt im Sommer besonders viele Menschen an, die sich im und am Wasser vergnügen wollen. Am meisten spielt sich in den Gebieten Insenborn, Lultzhausen und Liefrange ab.



zeigt euch was ihr dort alles erleben, beobachten und ausprobieren könnt. Dabei erfahrt ihr viel Wissenswertes über den Stausee. Unser Magazin richtet sich hauptsächlich an Kinder ab 8 Jahre.



Es gibt viele Tipps zum Mit- und Nachmachen sowie eine **Entdeckerkarte**.



Außerdem warten im Heft eine Menge Rätsel auf euch. Wenn ihr alles richtig gelöst habt, könnt ihr den Entdeckercode (S. 37) knacken.

Auch diesmal haben nicht nur Erwachsene, sondern auch Kinder an dem Heft mitgearbeitet. Sie haben uns wichtige und hilfreiche Tipps zu den Inhalten und zur Gestaltung gegeben und waren als Kinderreporter für **4 am Revéier** unterwegs.

Deshalb geht an dieser Stelle ein großes Dankeschön an die Maison Relais Harel und ganz besonders an die beteiligten Kinder.



Rätsel



Tipps



Ausflugstipp



Mehr Infos



Selbermachen



Achtung

- 3 Comic**  
Ausflug zum Stausee
- 4 Was geht wo am Stau**  
Wo sind welche Freizeitaktivitäten erlaubt
- 6 Segeln**  
Wie funktioniert das mit dem Wind
- 8 Fischen im Stausee**  
Was hängt am Angelhaken
- 10 Solarboot und Burfelt**  
Erkundung von See und Wald
- 12 Als die Staumauer kam**  
Der Stausee früher und heute
- 14 Trinkwasser**  
Der Stausee liefert Trinkwasser
- 16 Wertvolles Wasser**  
Wie kann man Wasser schützen
- 18 Die Ringelnatter**  
Eine gute Schwimmerin
- 19 Poster**  
Ringelnatter
- 20 Entdeckerkarte**  
Verschafft euch einen Überblick
- 23 Steinehüpfen**  
Wie ein Stein auf dem Wasser springen kann
- 24 Vom Meeresgrund zum Gebirge**  
Wie ist der Tonschiefer entstanden
- 25 Flechten**  
Eine Lebensgemeinschaft
- 26 Kinder fragen nach**  
Zu Besuch bei den Rettungstauchern
- 28 Algen und Plankton**  
Winzig klein mit großem Einfluss
- 30 Besondere Orte mit besonderen Pflanzen**  
Pflanzen als Überlebenskünstler
- 32 Wasservögel**  
Der Stausee als Lebensraum für Wasservögel
- 34 Wundersame Verwandlung**  
Als Larve im Wasser, ausgewachsen an Land
- 36 Kreativtipps + Lösungen**  
Wir kochen Brennnesselsuppe und basteln ein Aquarium
- 38 Nützliche Infos**

zum Herausnehmen





WAT FIR E FLOTTEN DAG FIR OP DE STAU ZE FUEREN. SI GESPAANT WAT ET DO ALLES Z'ENTDECKE GËTT.

BEI DER HÖHE DER STAU-MAUER WIRD EINEM GANZ SCHÖN SCHWINDELIG.

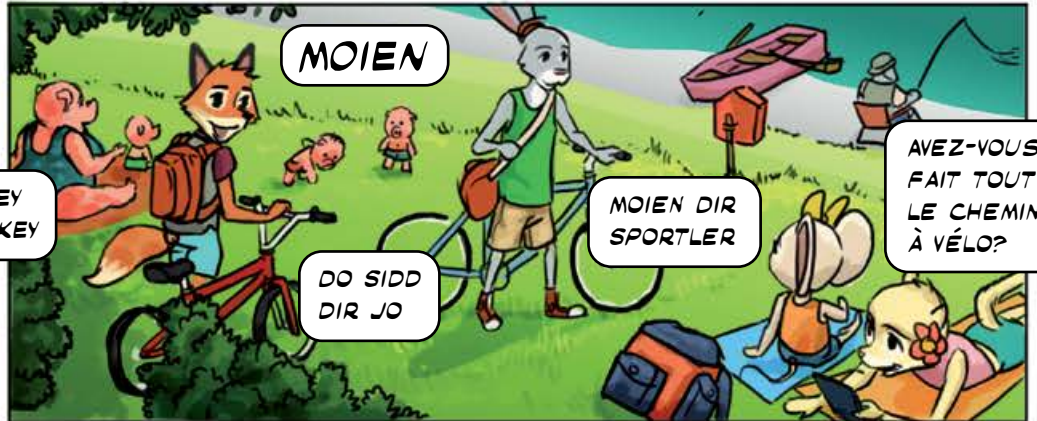


KUCK ANDY, DO FIR KËNNT SCHONN ËNSBER.



KOMM MIR KUCKE MOL WOU D'MEEDERCHER DRU SINN.

OKEY DOKEY



MOIEN

MOIEN DIR SPORTLER

DO SIDD DIR JO

AVEZ-VOUS FAIT TOUT LE CHEMIN À VÉLO?



TU SAVAIS QUE DANS L'EAU DU LAC IL Y A DES CENTAINES DE ZOO-PLANCTONS DIFFÉRENTS?

WAT ASS DAT?



ECH KANN IECH WEISE WÉI EEN DE PLANKTON KA GESINN.



GUDDE MËTTEG HÄR DACHS. ECH WOLLT FROEN OB MIR ÄERT BOOT KËNNEN AUSLÉINE.

KLOER. PASST AWER OP DI ANER LEIT, OP IECH AN OP D'BOOT OP!



A LASS. JIDDEREEN U BORD!

AYE AYE CAPITAINE



LE PANORAMA EST EPOUSTOU-FLANT. C'EST ENCORE MIEUX QUAND ON EST SUR L'EAU.

EE MOL KUERZ AN D'WAASSER GEZAPPT A SCHONN ASS D'NETZ VU MENGEM KÄCHER VOLL MATT PLANKTON.

AM LIEBSTEN WÜRDE ICH DEN GANZEN SOMMER HIER BLEIBEN.

SOU SCHÉIN! EI!





# WAS GEHT WO



Plage Léifreg  
Zone I

Burfellt

Plage 2  
Fuussefeld

Rommwiss

FREIZEIT

- A 
- B 
- C 
- D 
- E 
- F 
- G 
- H 
- I 
- J 
- K 
- L 
- M 
- N 
- O 
- P 
- Q 
- R 
- S 
- T 
- U 
- V 
- W 
- X 
- Y 
- Z 

Das Stauseegebiet hat eine Fläche von insgesamt 44 Quadratkilometern.

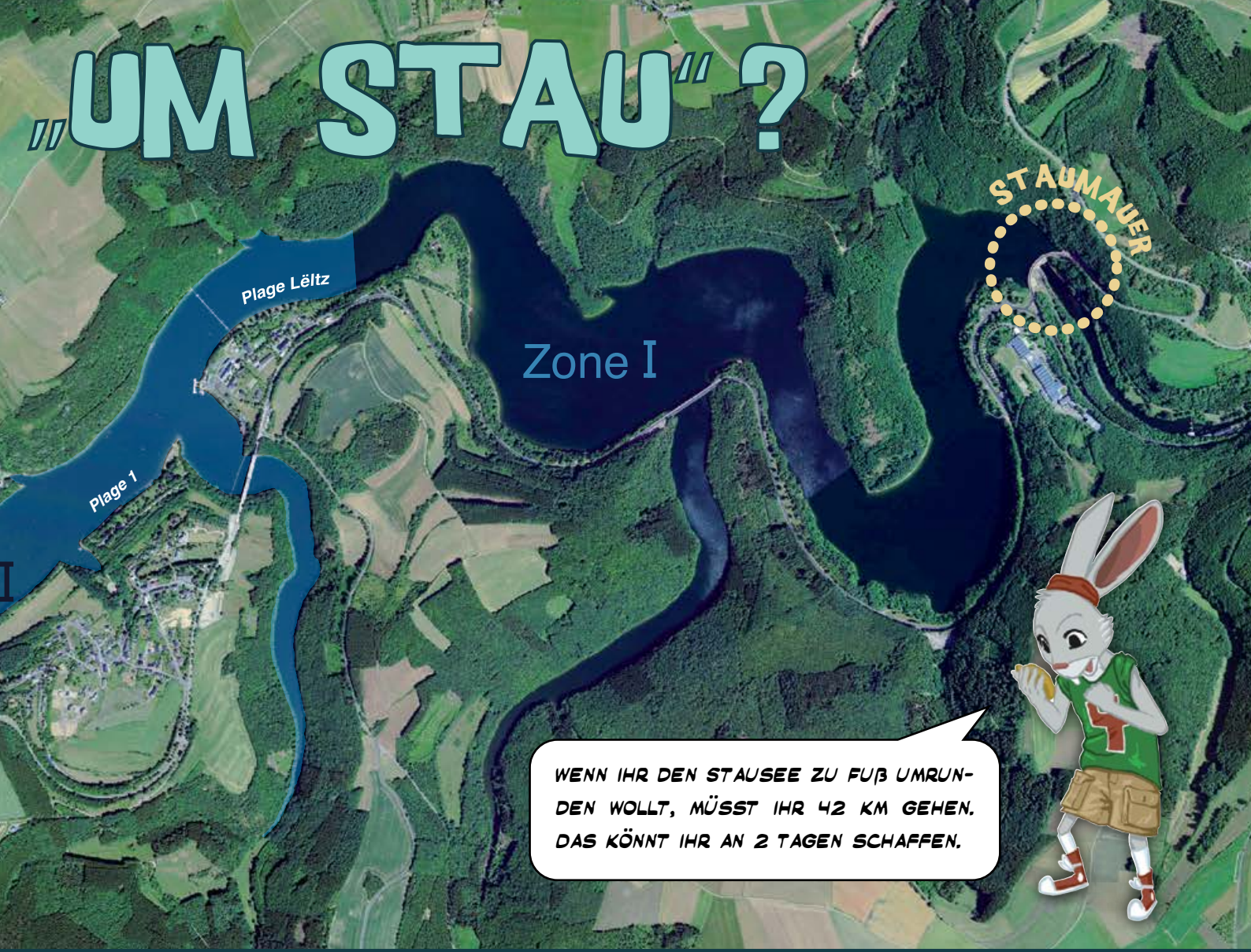
Viele Gebiete rund um den Stausee stehen unter besonderem Schutz. So gibt es Schutzgebiete für den Wald, für Feuchtgebiete, für bestimmte Tiere und Pflanzen und deren Lebensräume. Weil das Wasser des Stausees für die Gewinnung von Trinkwasser genutzt wird, hat man den See in zwei Schutzzonen eingeteilt.

Die **Schutzzone I** beginnt bei der Staumauer und endet etwas unterhalb von Lultzhausen. In diesem Bereich wird das Wasser für die Trinkwasseraufbereitung entnommen. Deshalb ist hier vieles verboten. Was man dort nicht machen darf, zeigen euch die Verbotsschilder. Wisst ihr, was gemeint ist? Tragt die fehlenden Buchstaben ein!





# „UM STAU“?



WENN IHR DEN STAUSEE ZU FUß UMRUNDEN WOLLT, MÜSST IHR 42 KM GEHEN. DAS KÖNNT IHR AN 2 TAGEN SCHAFFEN.



betriebene Boote



Die **Zone II** erstreckt sich flussaufwärts von Lultzhausen. Hier könnt ihr euch im und am Wasser austoben. Drei Dinge sind aber auch hier nicht erlaubt und zwar:



## Sonnenbaden

Einen Platz, um in Ufernähe die Picknickdecke und die Badetücher auszubreiten, findet ihr in Lultzhausen (Plage Löltz), Insborn (Plage1 + Plage2 Fuissefeld), Baschleiden (Rommwiss), am Waldentdeckungszentrum (Burfelt) und in Lieferange (Plage Léifreg).

Übrigens, Hunde haben keinen Zutritt zu den Badestränden.

## Wassersport

Für alle, die die verschiedensten Wassersportarten kennen lernen wollen, findet ihr nützliche Adressen auf Seite 7 und Seite 38.



Möchtet ihr die Wassersportmöglichkeiten auf eigene Faust nutzen, müsst ihr euer eigenes Material wie Kajak, Segelboot oder Surfbrett mitbringen.

betriebene Boote

und grillen





# SCHIFF AHOI

Wie werden denn Segelboote angetrieben?  
Durch den Wind! Klar! Aber wie funktioniert das?

Der Wind bläst in die Segel und übt einen Druck aus. Das nennt man Winddruck. Und wenn man ganz fest gegen etwas drückt, dann kann man es verschieben. Das Boot wird also vom Winddruck auf dem Segel durchs Wasser geschoben. Aber nicht nur der Winddruck auf das Segel schiebt das Boot vorwärts, auch die Luftströmung um das Segel. Der Wind strömt an der windabgewandten Seite des Segels, der LEE-Seite schneller vorbei und an der dem Wind zugewandten Seite, der LUV-Seite, langsamer. Dadurch entsteht auf der LEE-Seite ein Unterdruck und auf der LUV-Seite ein Überdruck. Diese Kraft schiebt das Boot vorwärts und gleichzeitig legt es sich auch ein bisschen auf die Seite, wie ein Motorradfahrer in einer Kurve.

Je doller der Wind bläst, desto doller legt sich das Boot schief. Die Segler sagen es legt sich aufs Ohr.

Segelboote können nicht direkt gegen den Wind segeln, sondern nur wenn sie im Zickzack Kurs immer am Wind segeln.

WIND > LUV LEE



Wind ist bewegte



WOW, ES GIBT SO VIELE WASSERSPORT-MÖGLICHKEITEN AUF DEM STAUSEE. FÜR WAS SOLL ICH MICH BLOß ENTSCHIEDEN?



mehr Infos  
Seite 38



### Kanu und Kajak

Die Jugendherberge Lultzhausen verfügt über Kajaks und Kanus. Im Juli und August werden von Dienstags bis Samstags, jeweils von 14.00 bis 17.00 Uhr regelmäßige Entdeckertouren angeboten. Begleitet von einem Guide könnt ihr den Stausee mit seiner Tier- und Pflanzenwelt erkunden.

KanuRaft bietet ebenfalls geführte Touren mit aufblasbaren Kanus bis in die ursprünglichsten Ecken des Stausees an, täglich ab 4 Personen. Gestartet wird in Insenborn Strand 2 Fuussefeld.

### Kanu, Kajak, Segeln, Stand Up Paddling, Flossbau

Für Gruppen ist die Base Nautique in Lultzhausen eine wichtige Adresse. Gemeinsam mit dem Service National de la Jeunesse (SNJ) könnt ihr verschiedene Aktivitäten buchen.



# BASTELTIPP

Bastelt euch doch ein kleines Segelboot aus einer Nusschale.

## IHR BENÖTIGT DAFÜR:

Leere Walnusschalenhälften,  
Kleber oder Knete,  
Zahnstocher,  
Papier,  
Schere



Ein Stück Papier zu einem Dreieck schneiden. Das Dreieck an einen Zahnstocher kleben. In die Mitte der Walnusschale den Zahnstocher als Mast einkleben. Am besten geht's mit Knete. Damit das Schiff besser schwimmt, könnt ihr unten am Schiffsrumpf zusätzlich einen kleinen Stein ankleben.



Fertig ist ein niedliches Schiffchen.



Wenn ihr das Boot während eines Ausflugs am Stausee basteln wollt, verwendet bitte Materialien aus der Natur. Ein Stück Rinde wird zum Rumpf, das Blatt eines Baumes zum Segel und ein Ästchen zum Mast.



# FISCHEN



Zum Angeln braucht man nicht nur die richtige Ausrüstung, sondern auch viel Geduld. Da kann die Angel schon mal ganz schön schwer werden. Macht euch doch einen Angelhalter aus einer Astgabel.

Außerdem müssen für das Fischen am Stausee einige Vorschriften beachtet werden. Diese findet ihr ausführlich im Internet unter [www.guichet.lu](http://www.guichet.lu) (Rubrik: Freizeit, Genehmigungen). Hier schon mal die wichtigsten:



Anschrift

15, route  
L-9650 Es

Unterschrift

Ros



Der Wels wird auch Waller genannt. Wahrscheinlich kommt das Wort von Wal. Mit einer möglichen Größe von über 2 Metern kann er auch die Größe eines kleinen Wals erreichen. Der Wels wächst bis an sein Lebensende und das können 80 Jahre sein. Er hält sich im See am liebsten am schlammigen Grund auf. Auf Beutefang geht er in der Abenddämmerung. Auf seinem Speiseplan steht so ziemlich alles, was in sein großes Maul passt wie Würmer, Schnecken, Insekten, Krebse und Fische sowie mit zunehmender Größe auch Frösche, Mäuse, Ratten und Vögel. Am Grund des Stausees haben Taucher bereits einen Wels gesichtet, der allerdings bei Weitem nicht an die Größe eines kleinen Wals heranreicht.



J'AIMERAIS BIEN LE  
PRENDRE EN PHOTO  
CELUI-LÀ !



## DAS SEEUNGEHEUER



cher-Permis  
ereischein

Vorname

Rënn

Name

Rodange

Geburtstag

10.05.2004

Geburtsort

Luxemburg

de Lultzhausen

ch-sur-Sûre

dange



- Wenn ihr bereits 14 Jahre alt seid, müsst ihr euch bei der Gemeindeverwaltung einen Erlaubnisschein besorgen. Unter 14 Jahre dürft ihr ohne Schein mit einer Handangel fischen.

- Geangelt werden darf nur in Schutzzone II

- Einige Fischarten dürfen nur in bestimmten Monaten geangelt werden. So dürfen Zander, Hecht, Rotaue, Rotfeder und Ukelei beispielsweise erst ab Mitte Juni geangelt werden. Der Aal dagegen kann schon ab März aus dem Wasser gezogen werden.

- Da im Stausee nicht alle Fischarten gleich viel vorkommen, dürft ihr nicht beliebig viele Forellen, Saiblinge, Äschen, Hechte und Zander pro Tag angeln.

- Für das Anfüttern dürfen keine tierischen Köder wie zum Beispiel Regenwürmer benutzt werden.



Welcher Fisch hängt am Haken?

S	K	E	B	L	É	N	K	E	R	T	N	F	L	N
Z	A	A	N	B	R	F	C	H	S	E	Z	G	A	P
N	A	R	T	F	E	D	E	R	E	É	I	O	X	E
G	R	O	U	S	S		B	R	E	I	S	S	E	M
C	P	U	P	E	X	R	O	U	T	L	K	O	B	I
Ü	E	T	M	J	N	H	B	G	V	F	R	C	R	J
N	Z	A	N	D	E	R	I	K	L	O	P	Ö	L	L

Im Stausee leben bis zu 24 verschiedene Fischarten. Im Wortsalat haben sich 6 davon versteckt, die der Angler am Stausee am Haken haben kann. Findet sie und schreibt die luxemburgischen Namen neben die richtige Zeichnung.

🇧🇪 G \_ \_ \_ \_ \_ B \_ \_ \_ \_ \_

Er ist zwar kein Leckerbissen, aber bei Wettkampfanglern sehr beliebt, da er häufig vorkommt und sehr schwer werden kann. 🇩🇪 Brachse 🇱🇺 Brème

🇧🇪 R \_ \_ \_ \_

Die roten Flossen weisen auf seinen Namen hin. Der Fisch ist sehr robust und kommt häufig vor. 🇩🇪 Rotaue 🇱🇺 Gardon

🇧🇪 Z \_ \_ \_ \_ \_

Er gehört zu den Königsfischen. Sein stacheliger Kamm erinnert an eine Krone, seine spitze Form ist elegant, sein weißes Fleisch ist butterzart. 🇩🇪 Zander 🇱🇺 Sandre

🇧🇪 K \_ \_ \_ \_

Der Dicke ist in stehenden Gewässern zu Hause. Er landet oft zu Silvester blau im Kochtopf oder gegrillt auf dem Teller.

🇩🇪 Karpfen 🇱🇺 Carpe

🇧🇪 B \_ \_ \_ \_ \_

Er sieht einem Hering ähnlich. Er lebt in Schwärmen nahe der Wasseroberfläche auf der Suche nach Insekten und lässt sich mit bloßem Auge gut beobachten.

🇩🇪 Ukelei 🇱🇺 Ablette

🇧🇪 É \_ \_

Er ist keine Schlange, sondern ein Fisch. Wenn er schlau ist und sich nicht fangen lässt, kann er ein halbes Jahrhundert alt werden. 🇩🇪 Aal 🇱🇺 Anguille



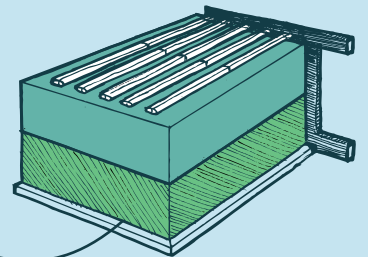
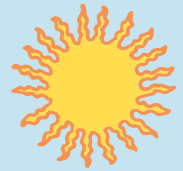
# UNTERWEGS MIT SONNENENERGIE



Anmeldungen, Fahrplan und Preise  
Naturparkzentrum (Maison du Parc)  
[www.naturpark-sure.lu](http://www.naturpark-sure.lu)  
mehr Infos Seite 38

Habt ihr Lust, die Pflanzen- und Tierwelt am und im Obersauerstausee zu entdecken. Dann steigt ein ins Solarboot. Ihr erfahrt außerdem Interessantes über die Geschichte des Stausees und deren Nutzung. Unterwegs könnt ihr einmal an Land gehen. Dort wartet das Waldentdeckungszentrum Burfelt auf euch. Da auf dem Stausee Motorboote

verboten sind, hat der Naturpark Obersauer sich ein umweltfreundliches Fortbewegungsmittel angeschafft, das mit Solarstrom fährt. Es heißt Princesse Alexandra, Modell Aquabus 1050 T, ist 10,5 Meter lang und 2,5 Meter breit. Es kann eine Geschwindigkeit von bis zu 12 km/h erreichen.

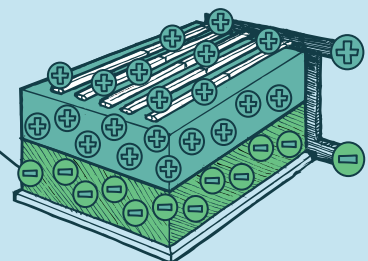
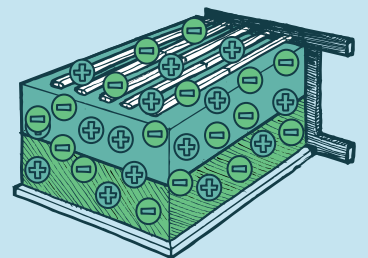


## WIE FUNKTIONIERT DAS SOLARBOOT?

Damit sich das Solarboot fortbewegen kann, braucht es **Solarmodule** auf dem Dach und Akkus, die sich unter den Sitzen in der Kabine befinden. Zusätzlich gibt es einen Elektromotor und eine Schiffsschraube. Die Energie liefern die Solarmodule auf dem Dach.

## ABER WIE FUNKTIONIERT DAS MIT DEM SOLARSTROM?

Stellt euch einen Golfplatz vor. Ein Spieler legt den Ball vor sich, nimmt den Schläger und schießt damit den Ball in ein weit entferntes Loch. Ähnliches passiert in der Solarzelle. Sie ist aus zwei hauchdünnen Schichten zusammengesetzt. In der einen Schicht liegen die "Bälle", in der anderen Schicht liegen die "Löcher". Und was der Spieler auf dem Golfplatz mit seinen Schläger schafft, das schafft in der Solarzelle die Sonne mit ihren Lichtstrahlen. In Wirklichkeit sind die Bälle und Löcher die **Elektronen**, also winzig kleine Atomteilchen. Wenn ein Elektron sich bewegt, dann setzt sich das nächste ebenfalls in Bewegung. So wandern die Elektronen ständig von einer Schicht zur anderen. Die Bewegung der Elektronen ist Energie. Diese Energie wird in den Elektromotor geleitet, der die Schiffsschraube antreibt.



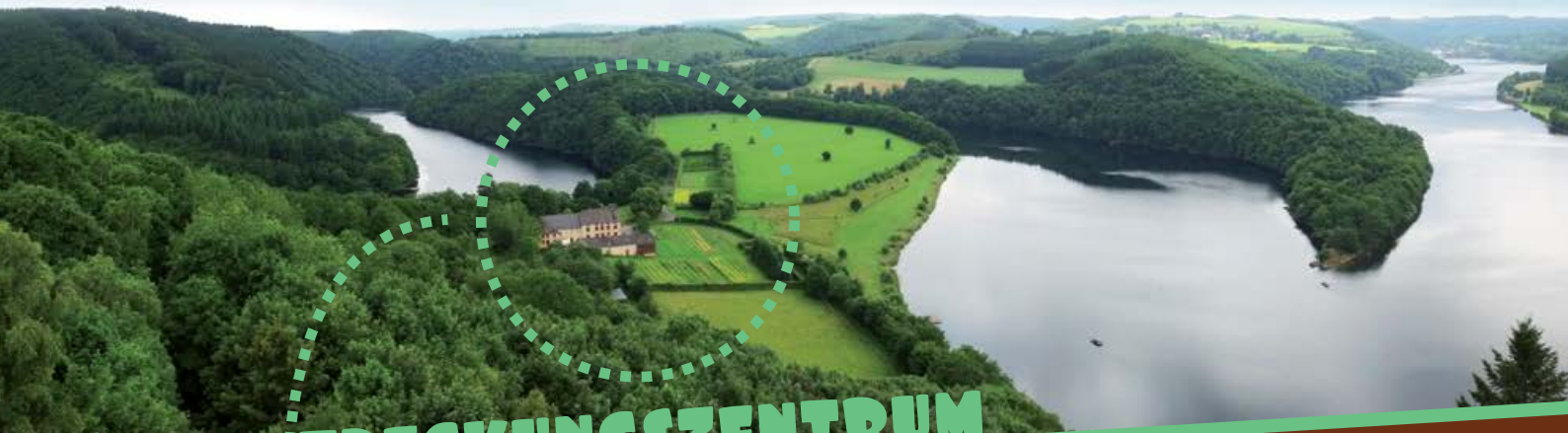




Auf dem ehemaligen Bauernhof „Burfelt“ aus dem 18. Jahrhundert hat die Luxemburgische Natur- und Forstverwaltung ein Waldentdeckungszentrum eingerichtet. Dort könnt ihr in einer Ausstellung den Wald durch Fühlen, Hören, Sehen und Tasten erkunden.

Auf einem Waldlehrpfad erfahrt ihr allerhand über Baumarten und Waldtiere. Wie weit können Tiere springen? Das zeigt euch die Weitsprungstation. Dort könnt ihr euch auch selbst im Weitsprung versuchen.

Für Schulklassen und Gruppen bietet das Waldentdeckungszentrum spezielle Aktivitäten zu verschiedenen Themen an. Wisst ihr was ein Insektenhotel ist und wer darin wohnt? Oder habt ihr schon mal eine Benjeshecke gesehen? Diese Themen und noch viele mehr stehen auf dem Programm.



## WALDENTDECKUNGSZENTRUM



Das Logo des Waldentdeckungszentrums zeigt euch das Blatt eines Baumes. Dieser Baum hat im nördlichen Teil Luxemburgs, dem Ösling eine besondere Geschichte und ist auch am Stausee häufig zu finden. Welcher Baum ist gemeint? Kreuzt an!

1

- Buche
- Bich
- hêtre

2

- Esche
- Esch
- frêne

3

- Linde
- Lann
- tilleul

4

- Eiche
- Eech
- chêne

5

- Ahorn
- Ahorn, Alenter
- érable

Waldentdeckungszentrum Burfelt  
[www.nature.lu](http://www.nature.lu) [www.emwelt.lu](http://www.emwelt.lu)

### AKTUELL:

Wegen Restaurierungs- und Umbauarbeiten bleibt die Ausstellung des Waldentdeckungszentrums Burfelt bis voraussichtlich 2015 geschlossen.

Weitere Infos findet ihr Seite 38

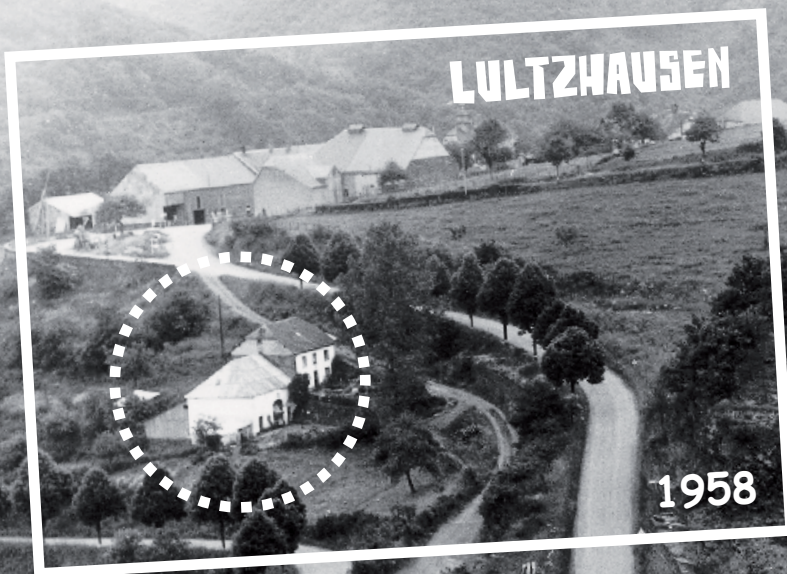




# ALS DIE STAUMAUER KAM

## EIN STAUSEE FÜR TRINKWASSER

Erste Überlegungen eine Staumauer zu bauen, gab es bereits 1907, aber erst Anfang der 50er Jahre wurde diese Idee in die Tat umgesetzt. Am 24. Juni 1953 genehmigte die Regierung den Bau der Staumauer und des Wasserkraftwerks in Esch-Sauer. Das enge Flusstal der Sauer und die felsigen Ufer waren ideal, um einer Staumauer festen und guten Halt zu geben. Wichtig waren außerdem ein sauberes, ganzjährig fließendes Gewässer und eine Umgebung mit wenig Einwohnern und Industrie. Das Tal der Obersauer bot ideale Voraussetzungen für den Bau einer Staumauer.





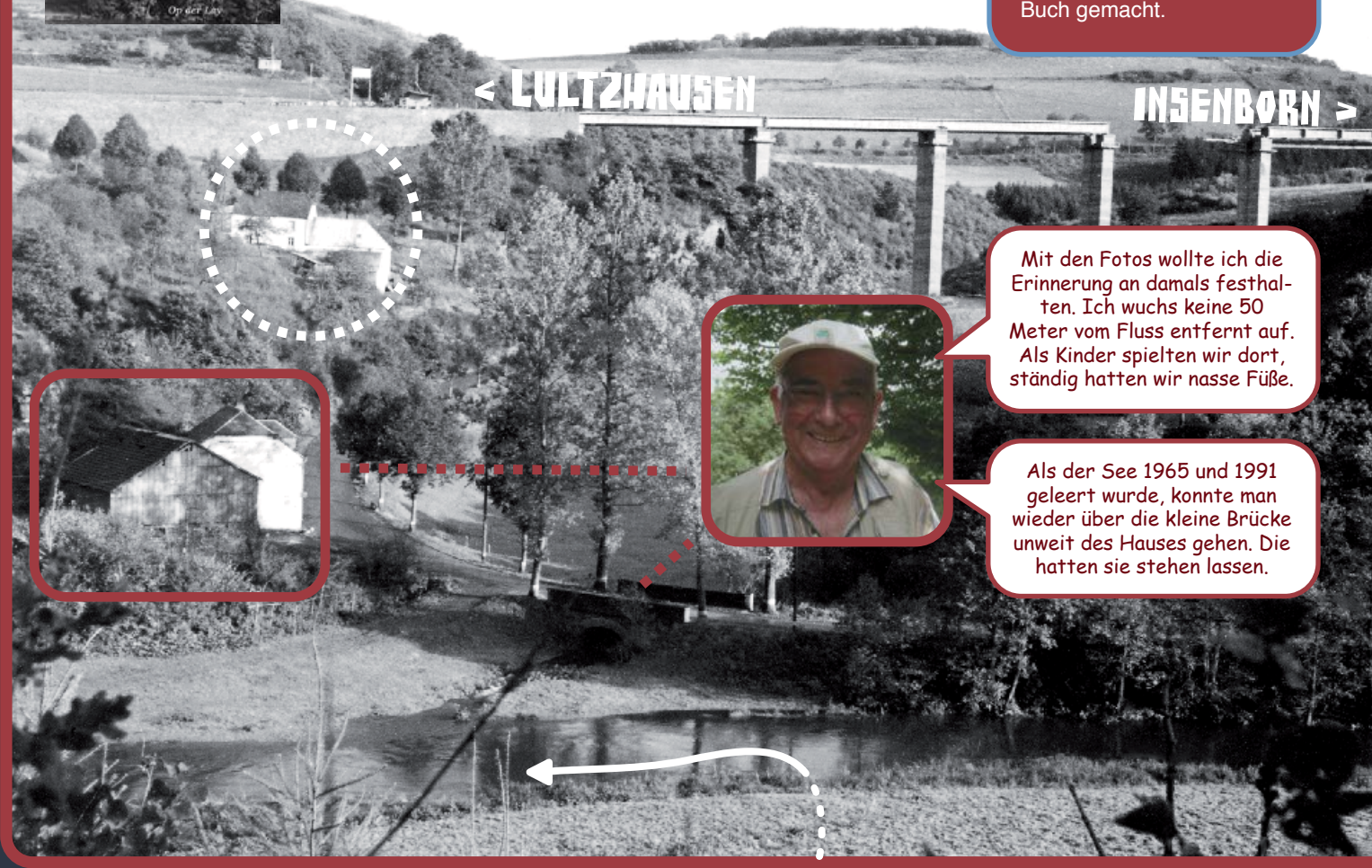
Die Staumauer hat aus der Sauer über 17 km einen See gemacht. Dabei reichte es nicht aus, nur eine Mauer zu bauen, sondern es wurden zusätzliche Vorstaumauern und Wehre benötigt. Die Vorstaumauern bei Bavigne und Pont Misère fangen Treibholz, Baumstämme und Sandpartikel ab, bevor sie in den See gelangen können. Die Wehre helfen den Wasserstand zu regulieren und verhindern Überschwemmungen. Für die Pflanzen- und Tierwelt bedeutete der Stausee eine riesige Veränderung. Das frühere naturnahe Sautal, mit seinen Schleifen, Auwäldern, Feuchtwiesen und Felsformationen wurde großflächig überschwemmt. Vieles wurde dabei zerstört. Für den Menschen bringt der Stausee allerdings auch viele Vorteile. Strom und Trinkwasser werden gewonnen. Besonders im Sommer ist der See ein beliebtes Ausflugsziel. Dabei schützen verschiedene Schutzzonen das Wasser und die Natur im und um den See.

**Steckbrief Obersauer Stausee:**  
 Oberfläche: 380 ha (3,8 km<sup>2</sup>)  
 Länge: ±17 km  
 Max. Breite: 500 m  
 Durchschnittliche Tiefe: 16 m  
 Max. Tiefe: 46 m  
 Max. Fassungsvermögen: 62 Mio. m<sup>3</sup>  
 Erneuerung des Wassers: 3-4 mal pro Jahr

Luxemburger Bücherpreis  
 2012, Kategorie Bildband



**Léon Hoffmann** ist in einem der beiden Wohnhäuser geboren, die zusammen mit 6 Mühlen, einigen Wochenendhäusern und Brücken dem damals größten Bauprojekt der Region zum Opfer fielen und abgerissen wurden. Als die Talsperre entstand, griff Léon Hoffmann zum Fotoapparat. Seine Nichte Henriette Nittel hat mehr als 50 Jahre später daraus ein Buch gemacht.



Mit den Fotos wollte ich die Erinnerung an damals festhalten. Ich wuchs keine 50 Meter vom Fluss entfernt auf. Als Kinder spielten wir dort, ständig hatten wir nasse Füße.

Als der See 1965 und 1991 geleert wurde, konnte man wieder über die kleine Brücke unweit des Hauses gehen. Die hatten sie stehen lassen.

## INFOS ZUM FLUSS SAUER

Der Fluss namens Sauer ist ein Nebenfluss der Mosel und durchfließt die Länder Belgien, Luxemburg und Deutschland. Ihren Ursprung hat die Sauer in der belgischen Gemeinde „Vaux-sur-Sûre“ in den Ardennen. Auf ihrem Weg durch den bergigen Norden Luxemburgs (Ösling) wird die Sauer zum Obersauer Stausee aufgestaut. Nach insgesamt 164 km mündet

die Sauer bei Wasserbillig in die Mosel. Die Sauer ist der Hauptfluss Luxemburgs. Viele andere Flüsse wie die Wiltz, die Alzette oder die Our fließen in die Sauer. Bevor die Staumauer gebaut wurde, war die Sauer ein Fluss, der sich gemütlich durch die Landschaft schlängelte. Teilweise hatte er sich tief in das Schiefergebirge eingegraben und Täler mit steilen Hängen geformt.



# TRINKWASSER

Für uns ist es normal, dass wir immer genug sauberes Wasser haben: zum Trinken und Kochen, aber auch zum Händewaschen, Zähneputzen und Duschen. Wir drehen einfach den Hahn auf, und das Wasser fließt. Aber woher kommt eigentlich unser Trinkwasser? Ein Drittel unseres Trinkwassers in Luxemburg stammt aus dem Stausee Obersauer.



## WASSERVERBRAUCH

Anfang des 19. Jahrhunderts verbrauchte jeder Luxemburger nur 10 bis 20 Liter Wasser pro Tag. Heute verbraucht er mehr als 10mal so viel. Damit in Luxemburg das Trinkwasser nicht zu knapp wird, wurde 1953 beschlossen, das fließende Wasser aus Flüssen und Bächen in Esch-Sauer mit Hilfe einer Staumauer zu sammeln. Weil das Wasser heute schon aus der Luft, dem Boden und den Bächen Schmutz und Schadstoffe mitbringt, muss das Wasser des Stausees gereinigt werden, bevor wir es trinken können.



Die Gesellschaft, die hier diese Aufgabe übernimmt heißt SEBES (Syndicat des Eaux du Barrage d'Esch-sur-Sûre). Sie machen in 10 Stunden aus dem Seewasser Trinkwasser und haben sich bei dem Aufbereitungsverfahren die Natur zum Vorbild genommen. Die SEBES hat 1969 ihre Arbeit aufgenommen. Das Gebäude mit den Aufbereitungsanlagen befindet sich auf dem Berghang oberhalb der Staumauer in Esch-Sauer.

## WIE MACHT DIE SEBES AUS SEEWASSER

Bevor mit der Aufbereitung des Wassers begonnen werden kann, muss es zunächst dem See entnommen werden. Dafür ist im See ein Schwenkarm installiert, der 22 Meter in der Höhe verstellbar ist. Er saugt das Wasser in unterschiedlichen Tiefen an und befördert es in einen Behälter. Dass der Saugarm höhenverstellbar ist, hat seinen Grund: Er saugt das unbehandelte Wasser in einer Tiefe des Sees ein, in der sehr wenig Algen sind, und die Qualität des Wassers am besten ist. Während der Sommermonate ist das oft die untere Schicht im See. Im Herbst sinken die Algen auf den Grund des Sees. Dann erfolgt die Wasserentnahme in den oberen Schichten.

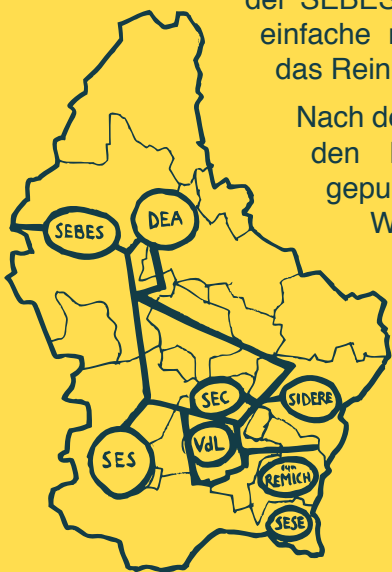
Übrigens, den höhenverstellbaren Saugarm hat man erst 1991 eingebaut, als man das Wasser des Stausees abgelassen hat, um die Mauer zu kontrollieren und auszubessern.







Auf dem Gelände der SEBES befinden sich verschiedene Behälter und Anlagen, die das Wasser in 5 Etappen reinigen und von eventuell vorhandenen Krankheitserregern und Bakterien befreien. Wie das genau funktioniert könnt ihr bei einem Besuch der SEBES erfahren. Oder ihr baut euch eine einfache mechanische Kläranlage, die euch das Reinigungsprinzip zeigt.



Nach der Reinigung wird das Trinkwasser in den Hauptwasserbehälter in Eschdorf gepumpt. Dieser fasst 35.000 Kubikmeter Wasser. Er liegt auf 520 Metern Höhe und damit an einem der höchstgelegenen Orte im Land. Von dort aus sorgt die Schwerkraft dafür, dass das Wasser über ein Verteilungsnetz von 175 km in die luxemburgischen Haushalte gelangt.



### KNIFFELIGE AUFGABE FÜR RECHENKÜNSTLER

Wie viel Trinkwasser wird täglich in Luxemburg benötigt, wenn:

1/2 des luxemburgischen Trinkwassers aus dem Stausee kommt,

die SEBES pro Tag 55.000 m<sup>3</sup> zu Trinkwasser aufbereitet

=  m<sup>3</sup>

benötigtes Trinkwasser pro Tag in ganz Luxemburg.



### SCHÄTZFRAGE:

Wie viel Wasser kann die Wasserentnahmeeinrichtung pro Sekunde ansaugen?

- 400 Liter = 2 bis 3 Badewannen voll
- 800 Liter = 4 bis 5 Badewannen voll
- 1200 Liter = 6 bis 7 Badewannen voll



## BASTELTIPP

Bastelt euch eine kleine Kläranlage

### IHR BENÖTIGT DAFÜR:

- vier Blumentöpfe mit Loch im Boden
- ein großes Einmachglas oder Vase
- Sand und Kies (möglichst sauber)
- Aktivkohle (gibt es in der Zoohandlung)
- einen Kaffeefilter
- schmutziges Wasser



1 Befüllt drei der Blumentöpfe, wie auf der Zeichnung. Achtet darauf, dass ihr die Töpfe nicht ganz voll macht!



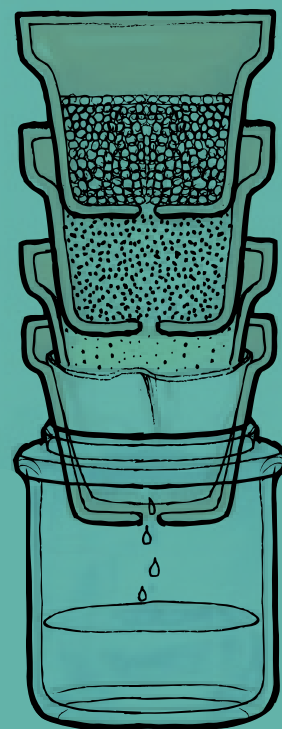
2 Legt den Kaffeefilter in den vierten Topf und stellt diesen unter die anderen.



3 Stellt die gestapelten Blumentöpfe in die Glasöffnung.



4 Jetzt ist der Filter fertig! Gießt das Schmutzwasser langsam und vorsichtig oben in die Kläranlage hinein und beobachtet, was mit dem Wasser passiert!



Das Wasser sieht nun zwar sauber aus, aber ihr solltet es dennoch nicht trinken. Um das Wasser von Krankheitserregern und Bakterien zu befreien, müsstet ihr, genau wie die SEBES das macht, Chlor hinzufügen.



# WASSER GUT ALLES GUT

Der Stausee ist Lebensraum für Tiere, Pflanzen und Menschen. Er liefert wichtiges Trinkwasser. Darum respektiert und schützt ihn!

Wie man das kann, zeigt euch der Test. Kreuzt an was richtig ist und tragt die Buchstaben in die Kästchen ein! Alle zusammen ergeben ein Lösungswort.



Wie verhält man sich richtig?	richtig/vrai	falsch/faux	Comment se comporter?
Zum Baden besuche ich die offiziell ausgewiesenen Badewiesen.	B	S	Pour la baignade j'utilise les plages indiquées.
Ich suche mir zum Baden einen abgelegenen Platz, der mir gefällt.	E	L	Pour me baigner, je cherche un coin isolé qui me plaît.
Nach einem Picknick nehme ich meinen Müll mit oder entsorge ihn in einem Mülleimer.	A	I	Après le pique-nique je récupère mes déchets et je les mets dans une poubelle.
Meinen Müll lasse ich liegen, den wird schon irgendwer wegräumen.	R	U	Je laisse mes déchets sur place. Quelqu'un d'autre les ramassera certainement.
Ich bleibe auf den ausgeschilderten Wanderwegen und pflücke keine Pflanzen.	E	T	Je reste sur les chemins balisés et je ne cueille pas de plantes.
Querfeldein macht es am meisten Spaß und dazu pflücke ich mir einen Strauß bunter Blumen.	K	S	Se promener à travers les champs est très amusant. En plus je peux cueillir un grand bouquet de fleurs.
Grillen ist am offenen Feuer aufregend. Damit es besonders gut brennt, breche ich Äste von den Bäumen ab.	A	G	Faire des grillades sur un feu de camp est très amusant. Pour avoir une bonne flamme je casse quelques branches d'arbres.
Ich benutze den See nicht als Toilette, sondern gehe zum öffentlichen WC.	O	M	Je ne me sers pas du lac comme d'une toilette, mais j'utilise les WC publics.
Mit meinem Kajak oder Paddelboot halte ich mich von Ufern mit vielen Pflanzen fern. Ich möchte die Tiere dort nicht stören.	L	T	Avec mon kayak ou ma barque je reste éloigné des berges où se trouvent beaucoup de plantes. Je ne veux pas déranger les animaux.
Ich finde es besonders spannend zwischen den Wasserpflanzen umher zu paddeln. Vielleicht kann ich einige Tiere erschrecken.	R	D	J'adore pagayer au travers des plantes dans l'eau. Peut-être pourrais-je effrayer quelques animaux?

Für die gesamte Menschheit wird Wasser immer wichtiger.

Deshalb nennt man Wasser auch:





Le test vous montre comment vous pouvez préserver l'eau potable. Cochez les bonnes réponses et reportez les lettres dans les cases! Toutes les lettres réunies vous donnent la solution.

# VIRTUELLES WASSER – UNSICHTBARES WASSER

Wisst ihr, wie viel Wasser ihr jeden Tag verbraucht? Ungefähr 4000 Liter - das haben Wissenschaftler herausgefunden. Duschen, Blumen gießen oder Tee kochen machen aber nur einen kleinen Teil der Wassermenge aus.

Das meiste Wasser können wir nicht sehen, es ist virtuell und steckt in den Produkten, die wir täglich benutzen oder essen. Für die Herstellung und den Transport einer Jeans werden zum Beispiel 11.000 Liter benötigt! Der Wasserverbrauch könnte aber bald zum Problem werden. Auf der Welt leben nämlich immer mehr Menschen und die benötigen immer mehr Wasser.

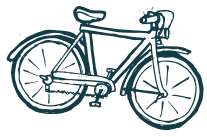


Hier noch ein paar einfache Tipps, wie ihr den eigenen Wasserfußabdruck verkleinern könnt:

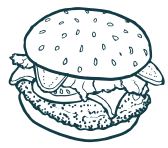
- Es ist besser Produkte mehrmals zu benutzen, als immer etwas Neues zu kaufen. Das spart nicht nur Geld, sondern auch Wasser. Bücher könnt ihr ausleihen. Kleidung, die nicht mehr passt, könnt ihr verschenken oder verkaufen. Das gleiche gilt natürlich auch für Fahrräder, Spielzeug und vieles mehr.
- Achtet beim Einkaufen darauf, dass Obst, Gemüse und Fleisch aus eurer Region kommen. Wenn die Produkte nicht weit transportiert werden müssen, spart das Treibstoff und damit auch Wasser.
- Die Produktion von Fleisch verbraucht viel mehr Wasser, als die Produktion von pflanzlichen Lebensmitteln. Manchmal auf Fleisch zu verzichten, ist deshalb eine Möglichkeit, den Wasserverbrauch zu reduzieren. Für die Produktion von 1 kg Rindfleisch werden unglaubliche 15.000 Liter verbraucht.



Schätzt doch mal, wie viel unsichtbares Wasser in den verschiedenen Produkten steckt! Bilder mit Lösung auf S. 37 checken.



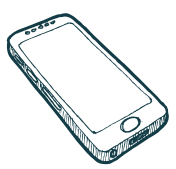
Liter



Liter



Liter



Liter



Liter



Liter



Liter



Liter



# RINGELNATTER

- 🇱🇺 Heckenéil
- 🇫🇷 Couleuvre à collier



HECKENÉILE FUEREN  
ËFTERS AUS DER HAUT

GENAU WÉI MENG MAMM!



## Steckbrief

### Ringelnatter

Lat. *Natrix natrix*

**Aussehen:** rotbraun bis olivfarben mit einigen dunklen Längstreifen, 2 helle gelblich, weiße halbmond-artige Flecken am Nacken, große runde Pupillen

**Größe:** ca. 1 Meter lang (Weibchen etwas länger, Männchen etwas kürzer)

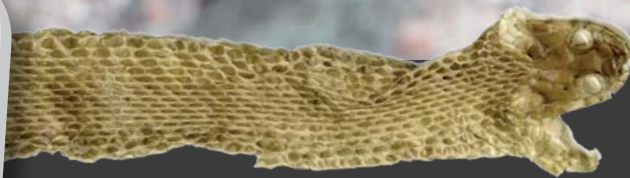
**Alter:** bis 25 Jahre

**Lebensraum:** in Gewässernähe mit Versteckmöglichkeiten und Plätzen zum Sonnen

**Lebensweise:** wechselwarme Tiere, Winterruhe von Herbst bis Frühling in Komposthaufen, Erdlöchern, Felsspalten

**Verbreitung:** in Luxemburg relativ häufig und weit verbreitet

**Nahrung:** Fische und Amphibien (Frösche, Kröten und Molche)



La couleuvre à collier est un serpent. Elle vit aussi bien sur la terre ferme que dans l'eau. Elle n'est pas vénéneuse ni dangereuse pour l'homme. En cas de danger elle s'enfuit. Lorsqu'elle ne peut pas fuir et se sent menacée, elle sécrète souvent une odeur repoussante. Il arrive aussi qu'elle « fasse le mort » en se tenant immobile, la tête inclinée sur le côté, la gueule entrouverte et la langue pendante. Elle chasse le long des berges ou dans l'eau. Les proies sont avalées vivantes.



Mehr Informationen findet ihr in der Ausgabe "Loscht op Natur", No 13, Reptilien, unter: [www.naturpark-sure.lu](http://www.naturpark-sure.lu)

(Rubrik: Wir im Naturpark – Natur und Landschaft)



# WIE STEINE HÜPFEN KÖNNEN



## EIN GELUNGENER WURF

Sucht euch flache, runde oder elliptische Steine, die springen ganz besonders gern. Runde, dicke Steine dagegen tun sich schwer, ihr braucht mehr Kraft und sie gehen schnell unter.



Der See oder das Gewässer sollte ruhig sein.

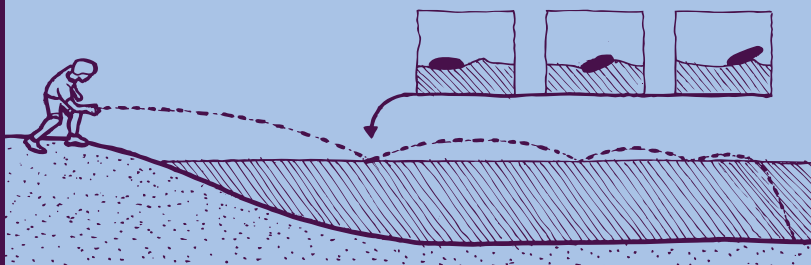
Damit die Steine ihr Bestes geben können, sollte außerdem ein windstiller Tag sein.

Habt ihr schon einmal Steine zum Zeitvertreib übers Wasser hüpfen lassen – oder es zumindest versucht? Das Steinhüpfen nennt man auch Ditschen, Steinschnellen, Flippen, auf  faire des ricochets und auf  Steng hopse loossen. Es ist ein Zeitvertreib, der schon im alten Griechenland betrieben wurde.

Ziel beim Steinhüpfen ist es, einen flachen Stein so zu werfen, dass er möglichst oft über eine Wasseroberfläche springt, ehe er versinkt.

YIPPIE ICH KANN'S AUCH!

## WARUM SPRINGT DER STEIN ÜBERHAUPT?



**B**ei Filmaufnahmen wurde festgestellt, dass der Stein durch den niedrigen Winkel erst mit dem hinteren Teil auf dem Wasser aufsetzt, wobei eine kleine Bugwelle entsteht. Durch den Drall und die Geschwindigkeit gleitet der Stein ganz kurz auf dem Wasser, bevor er die Bugwelle einholt und sie ihn wie eine Abschussrampe zum Springen bringt. Bei jedem Sprung wird der Stein durch die Reibungskräfte langsamer, bis er so langsam ist, dass er baden gehen muss.



Soweit die Theorie. In der Praxis heißt es: Wurfobjekt suchen und **üben, üben, üben**. Beim Ditschen mit Freunden oder mit der Familie könnt ihr einen kleinen Wettbewerb veranstalten. Wessen Stein schafft die meisten Hüpfen?

Übrigens, der aktuelle US-amerikanische Weltrekordhalter hat 51 Sprünge geschafft. Sein Stein flog geschätzte 75 Meter weit.



Nun zur Haltung und Wurftechnik. Nehmt den Stein zwischen Daumen und Zeigefinger, den Mittelfinger braucht ihr zum Unterstützen.

Beim Wurf ist es wichtig, dass der Stein so tief wie möglich über dem Wasser losgelassen wird und die glatte Seite parallel zur Wasseroberfläche zeigt.

Auch wichtig, der Stein muss sich um seine eigene Achse drehen. Ohne diesen Drall kann der Stein seine Flugbahn nicht halten und wird unweigerlich untergehen.





 **RINGELNATTER**  **HECKENÉIL**  **COULEUVRE À COLLIER**



4 AM  
REVÉIER

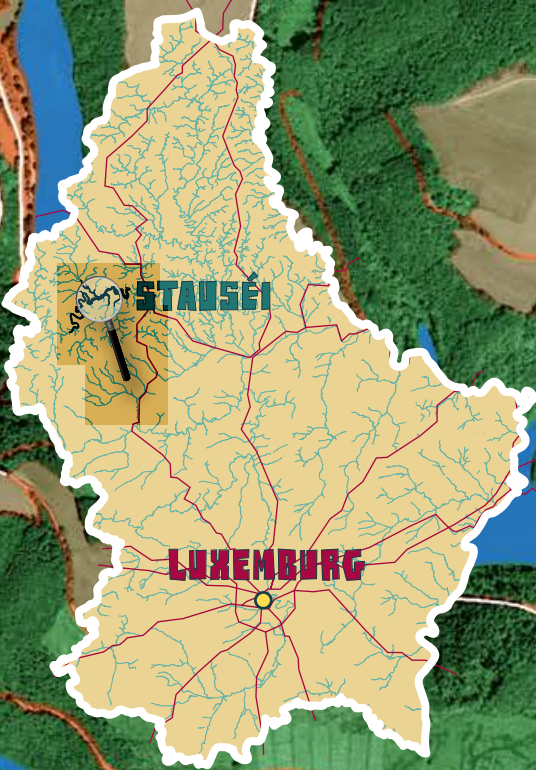




**BAVIGNE**  
Béiwen

**NOTHUM**  
Noutem

HEI HUES DU DEN  
IWWERBLÉCK.



**STAUSEI**

**LUXEMBURG**

Plage Léif

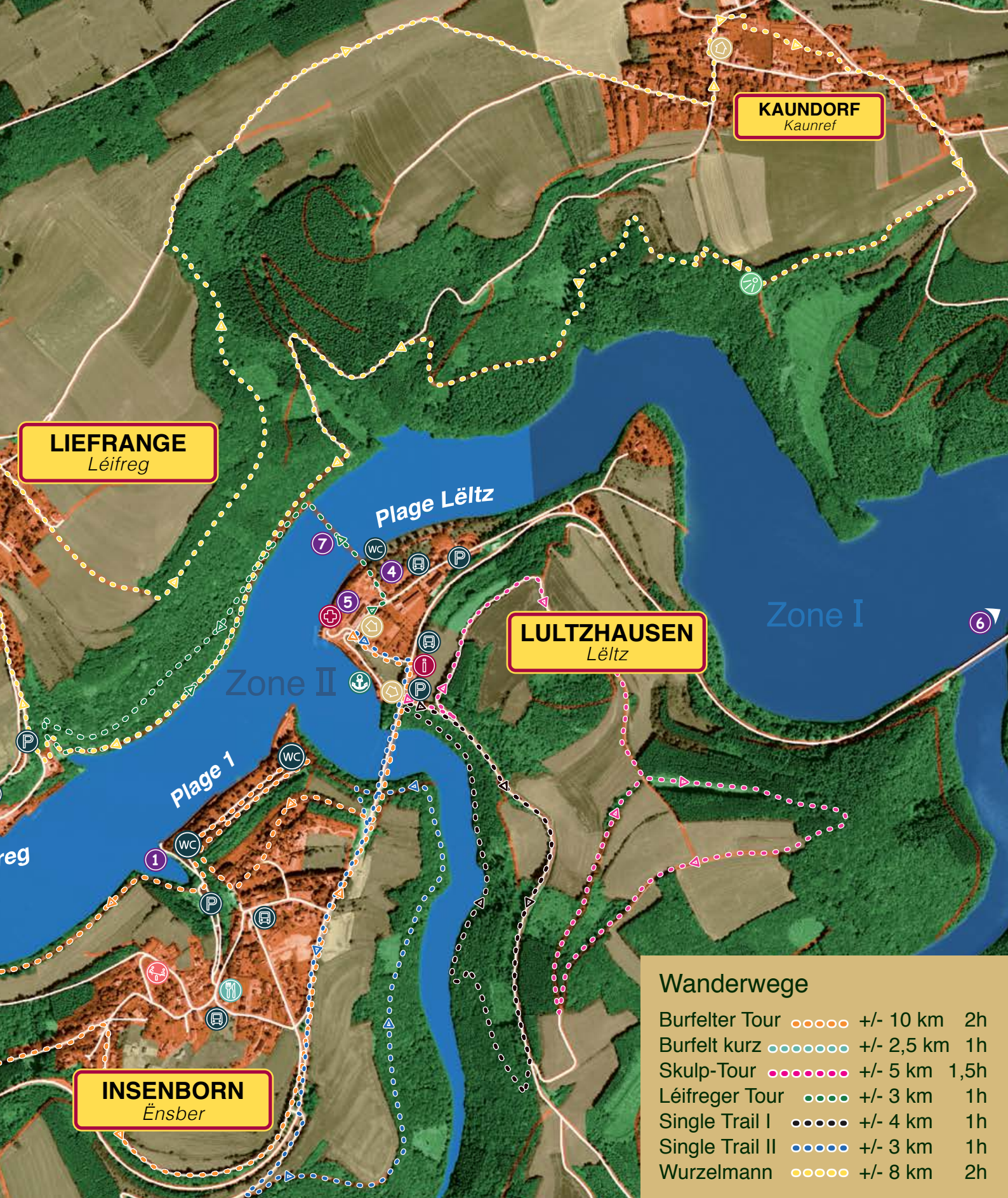
Burfelt

Plage 2  
Fuussefeld

-  Information
-  Erste Hilfe
-  Parking
-  Toiletten
-  Bushaltestelle

**ENTDECKERKARTE**





**KAUNDORF**  
Kaunref

**LIEFRANGE**  
Léifreg

**LULTZHAUSEN**  
Léltz

**INSENBORN**  
Ënsber

**Wanderwege**

Burfelter Tour	○ ○ ○ ○ ○	+/- 10 km	2h
Burfelt kurz	○ ○ ○ ○ ○	+/- 2,5 km	1h
Skulp-Tour	● ● ● ● ●	+/- 5 km	1,5h
Léifreger Tour	○ ○ ○ ○ ○	+/- 3 km	1h
Single Trail I	○ ○ ○ ○ ○	+/- 4 km	1h
Single Trail II	○ ○ ○ ○ ○	+/- 3 km	1h
Wurzelmann	○ ○ ○ ○ ○	+/- 8 km	2h

🏠 Beginn Spaziergänge

- 🏞️ Aussichtspunkt
- 🎮 Spielplatz
- 🍴 Restauration
- 🏕️ Camping
- ⚓ Anlandestationen

- ① Solarboot
- ② Waldentdeckungszentrum Burfelt
- ③ Centre d'animation 'Marjaashaff'
- ④ Jugendherberge Lultzhausen
- ⑤ Base nautique Lultzhausen

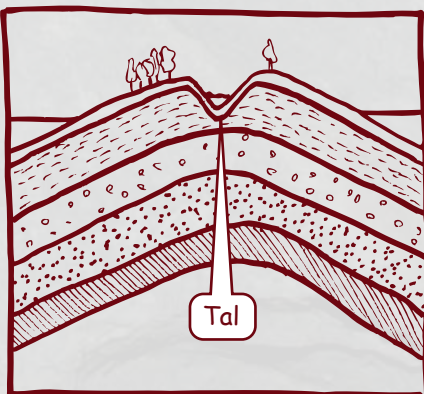
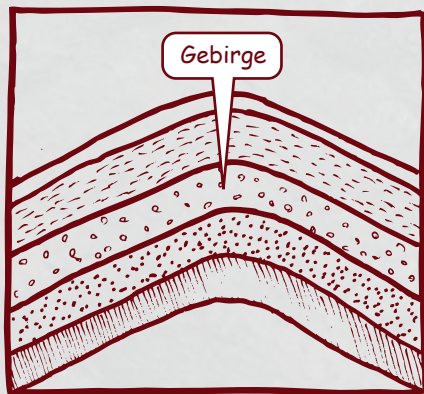
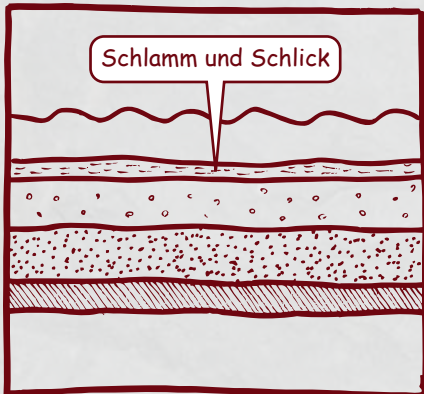
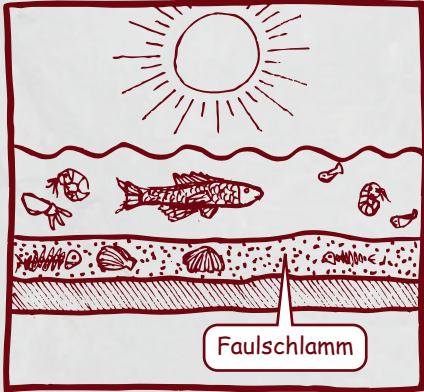
- ⑥ SEBES
- ⑦ Schwimmbücke
- ⑧ Vorstaumauer



Rund um den Stausee stößt man immer wieder auf felsige Uferwände. Wenn man die Schichten des Gesteins zum Beispiel mit einem Taschenmesser anhebt, arbeitet man sich durch viele Millionen Jahre Entstehungsgeschichte.

# VOM MEERESGRUND ZUM GE

## WIE ENTSTAND DIE LANDSCHAFT?



### MEERESGRUND

Vor mehr als 350 Mio. Jahren befand sich hier ein Meer mit Fischen, Muscheln und anderen Meeresbewohnern. Mit der Zeit wurde immer mehr Schlamm in das Meer gespült und lagerte sich in feinen Schichten ab.

ON NE DIRAIT PAS QUE L'ARDOISE VIENT DU FOND DES OCÉANS.

### TONGESTEIN

Diese Schichten konnten über 1000 Meter dick werden. Das Gewicht war dann so groß, dass der Schlamm zu Tongestein zusammengepresst wurde. Wenn man Glück hat, findet man darin Pflanzen- und Tierreste. Diese nennt man Fossilien.

### ARDENNEN-GEBIRGE

Vor 50 Millionen Jahren wurden die afrikanische und eurasische Erdplatte langsam zusammengeschoben. Dabei ist das Ardennen Gebirge entstanden, so als wenn ihr von zwei Seiten einen Teppich zusammen schieben würdet. Das Tongestein verwandelte sich zu Tonschiefer.

### TÄLER UND HOCHEBENEN

Seitdem arbeiten Frost, Wind und Wasser am Gestein und formen Täler und Hochebenen. Hier hat das Wasser der Sauer ein enges und steiles Tal gebildet.



Wie heißt das Gestein, das man oft an den Ufern des Stausees sieht?

Was entsteht, wenn Pilze und Algen eine Partnerschaft eingehen?



# BIRGE

**Tonschiefer** besteht aus Tonmineralen, Quarz und Glimmer und weist eine Farbskala von mittel- bis dunkelgrau, grün, rot, braun und schwarz auf. Tonschiefer ist feinkörnig besteht aus blättrigen Schichten. Schiefer eignet sich z.B. für Dachabdeckungen, Tafeln oder Billardtische.



Wie nennt man eine Lebensgemeinschaft in der Pflanzenwelt?

Wie heißt das Gebirge im Norden Luxemburgs?



<input type="text"/>	<input type="text"/>	<input type="text"/>	<input type="text"/>	<input type="text"/>	<input type="text"/>	<input type="text"/>	<input type="text"/>	<input type="text"/>
<input type="text"/>	<input type="text"/>	<input type="text"/>	<input type="text"/>	<input type="text"/>	<input type="text"/>	<input type="text"/>	<input type="text"/>	<input type="text"/>
<input type="text"/>	<input type="text"/>	<input type="text"/>	<input type="text"/>	<input type="text"/>	<input type="text"/>	<input type="text"/>	<input type="text"/>	<input type="text"/>
<input type="text"/>	<input type="text"/>	<input type="text"/>	<input type="text"/>	<input type="text"/>	<input type="text"/>	<input type="text"/>	<input type="text"/>	<input type="text"/>
<input type="text"/>	<input type="text"/>	<input type="text"/>	<input type="text"/>	<input type="text"/>	<input type="text"/>	<input type="text"/>	<input type="text"/>	<input type="text"/>
<input type="text"/>	<input type="text"/>	<input type="text"/>	<input type="text"/>	<input type="text"/>	<input type="text"/>	<input type="text"/>	<input type="text"/>	<input type="text"/>
<input type="text"/>	<input type="text"/>	<input type="text"/>	<input type="text"/>	<input type="text"/>	<input type="text"/>	<input type="text"/>	<input type="text"/>	<input type="text"/>



## FLECHTEN

Manche sehen aus wie plattgedrückte Kaugummis, manche sind schuppig, manche ganz buschig. Und es gibt sie in den verschiedensten Farben von weiß, über gelb, rot, grün und braun bis zu schwarz. Man findet sie oft auf der Wetterseite von Felsen oder an Bäumen. Gemeint sind die Flechten.

### EINE GANZ BESONDERE FREUNDSCHAFT

Flechten leben in einer ganz besonderen Gemeinschaft. Da lebt ein Pilz mit einer oder mehreren Algen zusammen. Seine Pilzfäden sind mit der Alge ganz eng verflochten. Pilz und Alge helfen sich gegenseitig. Die Alge produziert Nährstoffe, von denen sich der Pilz ernährt. Der Pilz schützt die Alge dafür vor dem Austrocknen und vor zu viel Sonne. Wenn zwei Pflanzen so voneinander abhängig wachsen, nennt man das **Symbiose**.

### FLECHTEN – SAUBERE LUFT

Bestimmte Flechten sind lebende Umwelt-Messinstrumente, so genannte Bioindikatoren. Sie zeigen an, wie sauber die Luft ist und reagieren oft empfindlich auf Luftverschmutzungen. Wo diese vorkommen, ist die Luft relativ gut.



# WAS MACHEN DIE RETTUNGSTAUCHER AM STAUSEE?



Bei jedem Wetter und zu jeder Tageszeit sind die Rettungstaucher im und unter Wasser im Einsatz. Die Spezialeinheit der „Protection civile“ gibt es seit 1970. Sie umfasst insgesamt 40 freiwillige Männer.

Kinder der Maison Relais Harel haben den Hauptverantwortlichen, Roland Disiviscour besucht und ihm allerhand Fragen gestellt.

Dabei durften sie sich den gesamten Stützpunkt in Lultzhausen anschauen und auch vieles ausprobieren.

## Wie wird man Rettungstaucher?

Wer sich bei uns als Rettungstaucher bewerben möchte, muss ein bestimmtes Alter haben, gesund sein und gut schwimmen und sehr gut im Team arbeiten können. Dann kann er eine 3-jährige Ausbildung bei uns machen. Dabei macht er einen Rettungsschwimmerkurs, lernt das Tauchen, das Motorbootfahren und die Arbeit mit einer modernen, technischen Ausrüstung. Wenn er dann endlich Rettungstaucher ist, muss er sich immer noch ständig weiterbilden.

## Was sind die Aufgaben hier am Stausee?

Von Mai bis September passt an den Wochenenden und an Feiertagen jeweils von 9 bis 19 Uhr mindestens ein Tauchtrupp mit 3 Tauchern auf, ob etwas geschieht. Wenn sich jemand verlaufen hat, geben wir Auskunft. Wir verarzten kleine Verletzungen wie Schnittwunden. Wir retten Schwimmer in Not oder Bergen im schlimmsten Fall auch Tote.



ECHO112 EST UNE APPLICATION DE SAUVETAGE QUI TRANSMET VOTRE POSITION EXACTE AU SERVICE D'URGENCE LOCAL. ÇA FONCTIONNE PARTOUT DANS LE MONDE ET C'EST GRATUIT.

ECHO112



Notruf App



## Welche Ausrüstung brauchen Sie?

Von unserem Stützpunkt in Lultzhausen aus überwachen wir mit Ferngläsern nur einen kleinen Teil des Stausees. Um in weiter entfernte Bereiche zu gelangen, brauchen wir ein Motorboot. Besonders wichtig ist das im Notfall, denn dann muss alles immer sehr schnell gehen. Deshalb dürfen wir auch mit den Motorbooten auf dem Stausee fahren, obwohl dies eigentlich verboten ist.

Wir haben insgesamt 5 Motorboote in verschiedenen Größen und mit unterschiedlichen Motoren. Das schnellste Boot hat 105 PS. Wenn wir einen Einsatz haben brauchen wir aber nicht nur ein Boot, sondern weiteres Material wie Taucherbrille, Flossen, Taucherflasche, Erste-Hilfe-Tasche und zum Retten eine Boje, die man ins Wasser werfen kann oder eine Rettungsstange zum Herausziehen der Person in Not.

Im Stützpunkt haben wir außerdem ein Zimmer mit einer medizinischen Grundausstattung, um den Verletzten zu versorgen und einen Extraraum zum Befüllen der Tauchflaschen.



## Warum ertrinken Menschen überhaupt?

Leichtsinn, Selbstüberschätzung, Übermut und Gruppenzwang sind die häufigsten Ursachen von Badeunfällen. Manche möchten zum Beispiel den Stausee durchqueren, schwimmen hinaus und brechen in Panik aus, wenn das andere Ufer unerreichbar scheint. Sie drehen dann zu spät um und schaffen es nicht mehr bis ans rettende Ufer.

## Was war ihr schlimmstes Erlebnis?

Wenn man es nicht mehr rechtzeitig schafft, einen Ertrinkenden zu retten, ist es immer schlimm. Aber am schlimmsten ist es, wenn es ein Kind betrifft. Davon träumt man dann auch nachts.

## Was gefällt ihnen an ihrer Arbeit?

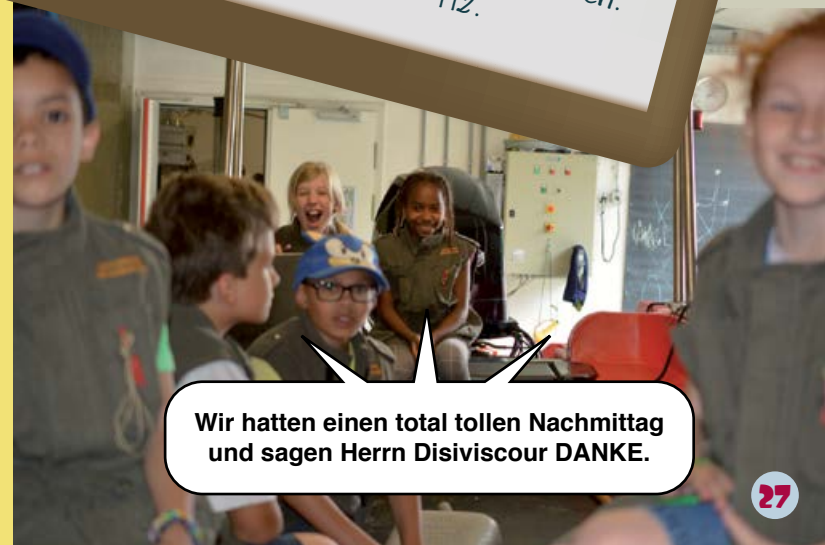
Ich finde an meiner Arbeit am schönsten, dass sie so abwechslungsreich ist. Am Ende geht es immer darum, Menschen zu helfen und Leben zu retten. Das ist jedes Mal eine neue Herausforderung, und das macht Spaß.



**Steckbrief**  
**Tipps fürs sichere Schwimmvergnügen**

**112**

- Nie alleine und am besten im Uferbereich schwimmen.
- Nur bewachte Badestellen aufsuchen und die Warnhinweise beachten.
- Das eigene Schwimmvermögen nicht überschätzen.
- Kinder beim Baden stets mit richtigen Schwimmhilfen ausrüsten.
- Bei Badeseen auch Kinder bis etwa zwölf Jahre, die schwimmen können, absichern.
- Auf Strömungen, starke Winde, Boote oder Surfbretter aufpassen.
- Nur an ausgewiesenen Sprungbereichen ins Wasser springen und auf Untiefen achten.
- Europaweit gilt der Notruf 112.



Wir hatten einen total tollen Nachmittag und sagen Herrn Disiviscour DANKE.



# Die Algeninvasion am Stausee

Wegen der Hitze blühen auf den Seen Algenteppiche. Kleinkinder und Allergiker sollten vorsichtig sein.



Ganz Luxemburg genießt das Super-Sommer-Wetter. Doch die Hitze hat auch ihre Schattenseiten. Seen werden von Algen heimgesucht. Grünes Wasser, vor das man aber keine Angst haben muss.

Am stärksten ist die Algenbelastung im Stausee. Die Sichttiefe beträgt nur noch 60 Zentimeter, normal wären 1,50 Meter. Marie (19) aus Eschdorf hat sich trotzdem ins Wasser gewagt: „Ich gehe hier jeden Sommer baden“, sagt sie. „So schlimm wie diesmal war es noch nie. Doch auch wenn es eklig aussieht, das grüne Zeug ist überhaupt nicht unangenehm auf der Haut.“

Die Wasserqualität wird ständig kontrolliert: „Sollte die Wasserqualität aber bedenklich sein, würden wir ein Badeverbot am entsprechenden See verhängen. Trotzdem sollten Allergiker und Kleinkinder vorsichtig sein, wenn sich massenhaft Algen im See befinden.“, klärt uns Frau Faber vom Wasserwirtschaftsamt auf. Prof. Meier von der Universität Luxemburg warnt jedoch: „Wenn der Klimawandel uns zukünftig langanhaltende, heiße Sommer beschert, und wir nicht vorsichtiger mit dem Wasser umgehen, werden viele Seen im Sommer ein Algenproblem bekommen“.

Das war zwar nur eine erfundene Zeitungsmeldung, aber es gab schon Sommer, da schimmerte das Wasser im Stausee grün.

## ALGEN

Die Algen gehören zu den ältesten Pflanzen der Erde. Sie leben hauptsächlich im Wasser und sind meistens winzig klein. Es gibt verschiedene Arten von Algen: Kieselalgen, Grünalgen, Rotalgen, Braunalgen und Blaualgen. Die Blaualgen gehören dabei genau genommen nicht zu den Algen, sondern sind viel näher mit den Bakterien verwandt.

Algen mögen warmes Wasser (> 20 °C), viel Sonnenlicht und Nährstoffe. Problematisch wird es, wenn aus der Landwirtschaft, durch Industrie- und Haushaltsabwässer und über verschmutzte Luft viele Nährstoffe ins Wasser gelangen. Dann können die Algen sich rasant vermehren. Gibt es extrem viele Algen im Wasser, nennt man das Algenblüte. Das Wasser färbt sich dann oft grün.



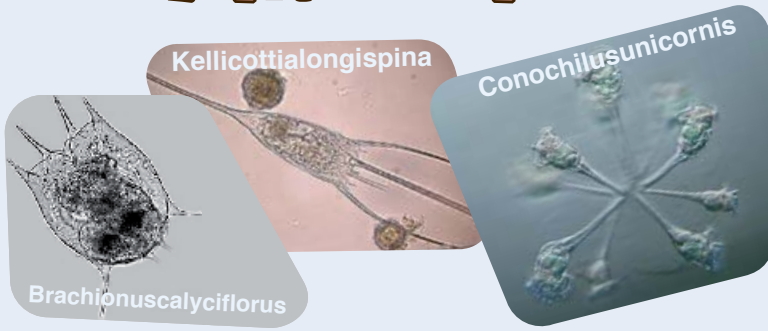
GRÜNALGE UNTER DEM MIKROSKOP



# PLANKTON MIKROSKOPISCH KLEIN

## FRESSEN UND GEFESSEN WERDEN

Alle Pflanzen und Tiere in der Natur sind in Nahrungsketten wie Glieder einer Kette miteinander verbunden. In einem See stehen ganz am Anfang dieser Kette pflanzliches Plankton oder Wasserpflanzen. Sie bilden die Nahrung, für das Lebewesen, das an der nächsten Stelle steht. Am Ende der Nahrungskette stehen immer Lebewesen, die reine Fleischfresser sind oder sich aber sowohl von Pflanzen als auch von Fleisch ernähren. Alle Nahrungsketten zusammen ergeben ein Nahrungsnetz. Wenn nun ein Teil dieser Ketten wegfällt oder sich ganz stark vermehrt, ist das oft schlecht für die Lebensbedingungen im See.

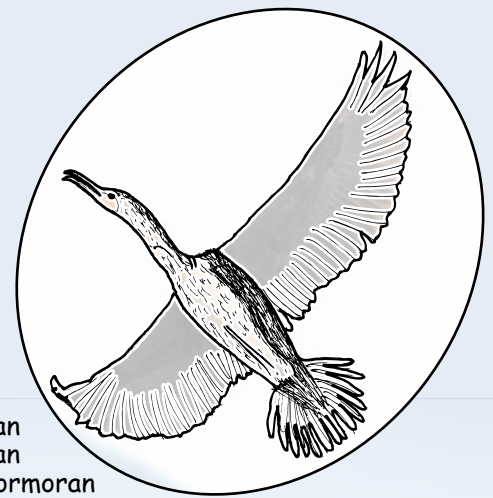


Diese merkwürdigen Gestalten gibt es bereits seit über 3 Milliarden Jahren. Man nennt sie Plankton. Wenn ihr schon einmal im Stausee gebadet habt, seid ihr bereits millionenfach mit Plankton in Berührung gekommen, ohne es zu merken! Grund dafür ist, dass das Plankton meist aus sehr kleinen Lebewesen besteht (<200 nm- >2cm). Wenn ihr bewusst danach Ausschau haltet, könnt ihr Plankton an der Oberfläche eines Sees beobachten. Während einer Fahrt mit dem Solarboot wird Plankton mit einem Netz aus dem Wasser gefischt und an Bord untersucht.

## ABER WAS IST PLANKTON NUN GENAU?

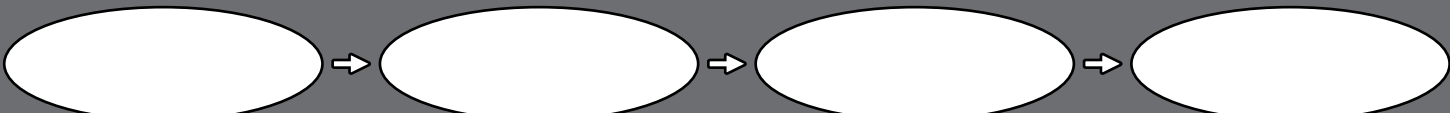
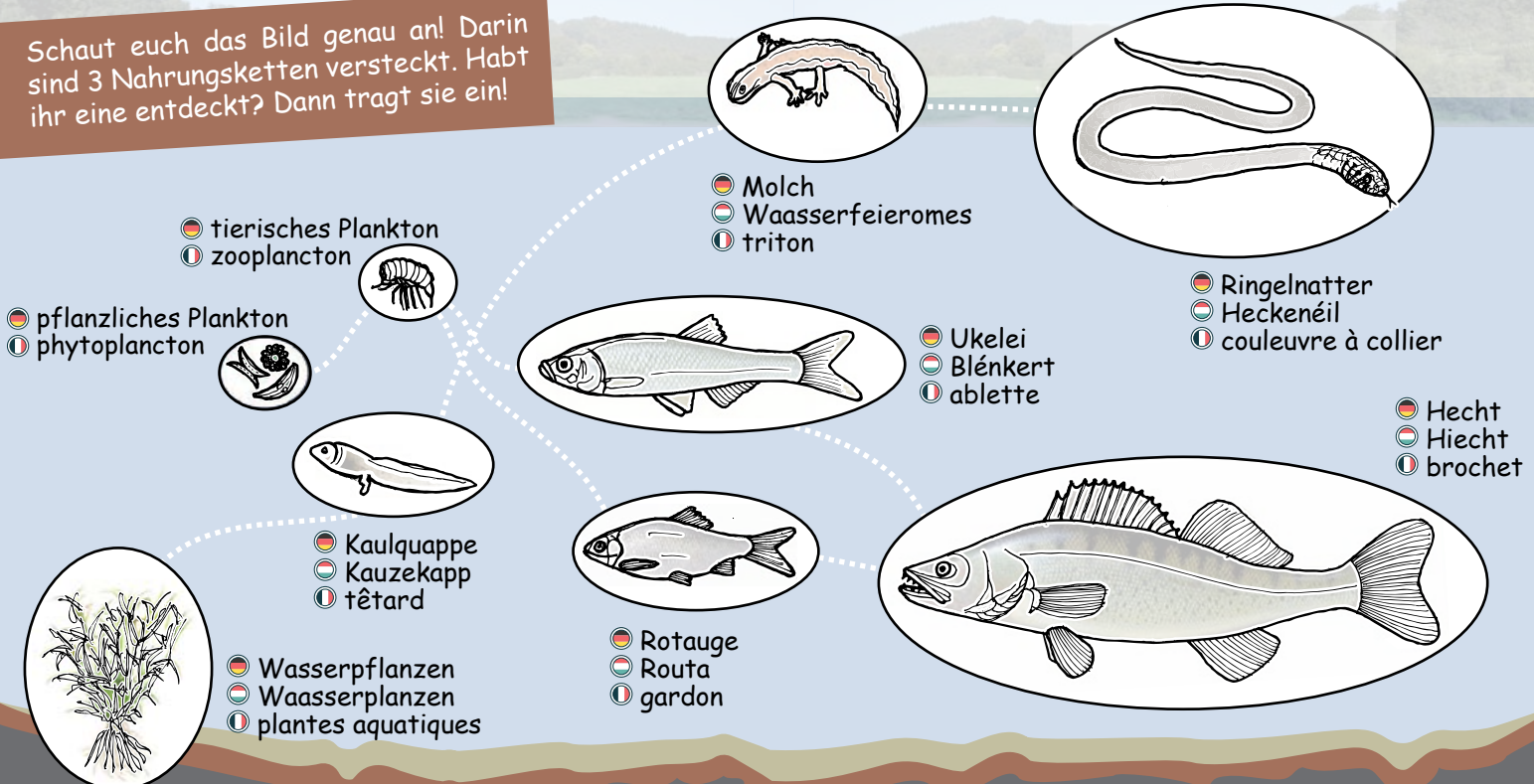
Das Wort Plankton stammt aus dem griechischen Wort "Planktos", es bedeutet „treiben“. Plankton besteht aus winzig kleinen Lebewesen, die im Wasser treiben, weil sie sich nicht selbst fortbewegen können. Man unterscheidet:

- Phytoplankton: Algen und winzige Pflanzen
- Zooplankton: kleine Tiere wie beispielsweise Larven, Krebse oder Schnecken



- Kormoran
- Kormoran
- grand cormoran

Schaut euch das Bild genau an! Darin sind 3 Nahrungsketten versteckt. Habt ihr eine entdeckt? Dann tragt sie ein!





# BESONDERE ORTE MIT BESONDEREN PFLANZEN



Wenn ihr euch den Stausee und seine Ufer anschaut, dann fällt etwas auf. Normalerweise würde man an einem See viele verschiedene Pflanzen am und im Wasser erwarten. Hier ist das anders. Zumindest in Ufernähe und im See herrscht eher Artenarmut. Warum ist das so?

- Die Ufer des Stausees sind größtenteils steil und sehr felsig und bieten den Pflanzen keinen Halt.
- Mit den Jahreszeiten verändert sich der Wasserstand im See oft erheblich. Ufer liegen zeitweise unter und dann wieder über Wasser. Dabei kann der Unterschied einige Meter betragen. Mit diesen wechselnden Bedingungen kommen nur wenige Pflanzen klar.

## ÜBERLEBENSKÜNSTLER

Wenn im Spätsommer Uferbereiche trockenfallen, werden innerhalb kurzer Zeit Flächen mit Tausenden von Pflanzen besiedelt. Die Pflanzen, die dort wachsen sind teilweise sehr selten in Luxemburg. Ihre Samen können den Winter und Frühling im überfluteten Schlammboden überleben und keimen in großer Zahl aus, sobald Uferbereiche nicht mehr überschwemmt werden.

### LYTHRUM PORTULA



● Sumpfuendel  
● pourpier d'eau

### CORRIGIOLA LITORALIS



● Hirschsprung  
● corrigiole des rives

### LIMOSELLA AQUATICA



● Schlammling  
● limoeselle



## WALD BIS ANS UFER



-  Eichenniederwald
-  Louheck
-  taillis de chêne

Von den „Louhecken“ habt ihr vielleicht schon mal gehört, denn diese Waldform hatte früher in Luxemburg eine große Bedeutung. Bereits im Mittelalter hat man die Eichenrinde genutzt, um Leder zu gerben, sprich haltbar zu machen. Zeitweise gab es in Luxemburg über 100 Gerbereien, die den Gerbstoff der Eichen genutzt haben. Deshalb wurden viele Wälder in Eichenniederwälder umgewandelt, auch hier am Stausee. Diese Wälder erkennt ihr daran, dass die Eichen kleiner sind und nicht einen großen, sondern viele dünne Stämme haben, die aus einem Wurzelstock herauswachsen. Im Waldentdeckungszentrum Burfelt erfahrt ihr alles Wissenswerte über „Louhecken“.

## SONNENVERWÖHNTE PFLANZEN

Es gibt in Ufernähe große Schieferfelsen, die besonders sonnenverwöhnt sind. Hier gibt es fast keine Erde mit Nährstoffen zum Wurzeln und das Wasser kann nicht gespeichert werden. Ein idealer Standort für licht- und wärmeliebende Pflanzengesellschaften, die man auch Trockenrasen nennt. Hier fühlen sich auch Reptilien wie Eidechsen sehr wohl.

### RUMEX ACETOSELLA






-  kleiner Sauerampfer
-  Huesesauerampfer
-  petite oseille



### DIANTHUS CARTHUSIANORUM



-  Karthäusernelke
-  Kartaiserblumm
-  œillet des chartreux



### SEDUM RUPESTRE



-  Felsen-Fetthenne
-  Fettblatt
-  trique-madame





# FLIEGEN, SCHWIMMEN,

Vom Ufer oder noch besser vom Boot aus könnt ihr am Stausee einige Vögel, die auf dem Wasser oder am Wasser leben, entdecken. Viele Vögel kann man am Pont Misère (Naturschutzgebiet) beobachten. Es sind die unterschiedlichsten Vogelarten die zu den Wasservögeln gehören.




Die meisten Wasservögel haben zwischen den Zehen Schwimmhäute. Viele ernähren sich von Fischen. Einige können besonders lange unter Wasser bleiben und sehr tief tauchen. Oft ist das Gefieder gefettet, um es wasserabweisend zu machen.

-  Eisvogel
-  Äisvull
-  martin-pêcheur



-  Stockente
-  Stackint
-  canard col-vert



-  Blässhuhn
-  Blässhong
-  foulque macroule



PSST. LUES, SOSS  
FLÉIEN SE NACH FORT!

Wegen dem stahlenden Blau und seiner Schnelligkeit nennt man ihn auch blauer Pfeil. Auf Ästen, die über die Wasserfläche ragen, hält er Ausschau nach Fischen.

Sie ist die bekannteste aller Enten. Den Erpel erkennt man leicht am gelben Schnabel, am grünen Kopf mit weißem Halsband. Sie frisst Wassergräser und kleine Tiere.

Das Gefieder ist schwarz, nur der weiße Schnabel sticht hervor. Das Blässhuhn kann einige Meter tief tauchen, um an Pflanzen und kleine Tiere zu kommen.



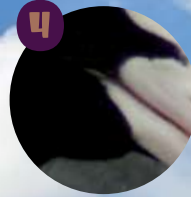
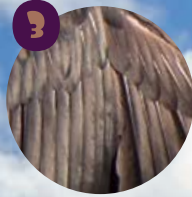
# TAUCHEN



Welches Detail gehört zu welchem Wasservogel? Findet die passenden Bildpaare und tragt die richtige Ziffer aus den Bildern in den dazugehörigen Bildschnipsel ein!



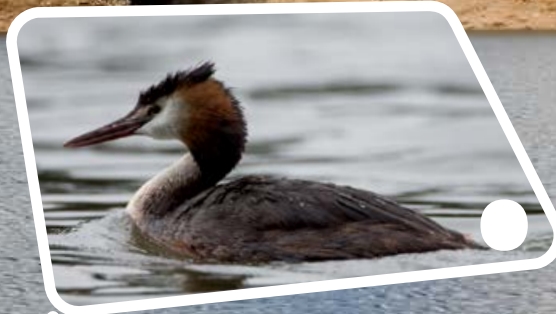
Quel détail appartient à quel oiseau ? Trouvez les illustrations correspondantes et inscrivez les bons chiffres des extraits de photos dans l'image correspondante.



- Graureiher
- groe Râer
- héron cendré



- Kormoran
- Kormoran
- grand cormoran



- Haubentaucher
- Daucher
- grèbe huppé

Er steht versteckt in einer Wassertiefe von bis zu 40 cm und wartet geduldig auf vorbeischwimmende Fische, die er mit seinem langen Hals und seinem kräftigen Schnabel blitzschnell fängt. Er nistet hoch oben in großen Bäumen.

Er kann 45 Sekunden unter Wasser bleiben und mehr als 20 Meter hinab tauchen. Dabei ist er sogar schneller, als wenn er fliegt. Auf seinem Speisezettel stehen viele Fische und kleine Tierchen.

Unverkennbar ist er, wenn er mit weit ausgestreckten Flügeln am Ufer sitzend sein Gefieder trocknet. Anders als bei fast allen anderen Wasservögeln sind seine Federn nicht wasserabweisend. Kormorane sind gefräßige Fischjäger. Am Tag schaffen sie bis zu 500g Fisch.



# WUNDERSAME VERWANDLUNG

Menschen kommen als Babys auf die Welt – viel kleiner als Erwachsene zwar, aber schon mit Armen, Beinen, Mund, Nase, Herz, Lunge und allen anderen Körperteilen. Viele Tiere aber verändern sich komplett, wenn sie aufwachsen. Sie durchlaufen eine Metamorphose. Das ist Griechisch und bedeutet "Umwandlung".

In einem Gewässer findet man Larven verschiedener Lebewesen, die zunächst unter Wasser und nach ihrer Verwandlung ausgewachsen an Land leben.

## VON DER LARVE ZUM FLIEGENDEN INSEKT



- 1 Die Libellenlarve kriecht aus dem Wasser und sucht sich einen Platz für die Häutung.
- 2 Der Schlupf der Libelle beginnt, indem die Larvenhaut auf dem Rücken des Brustbereiches aufplatzt.
- 3 Nach dem Schlupf bleibt die leere Larvenhülle zurück. Die Libelle pumpt ihren Körper und die Flügel mit Luft auf. Dann breitet sie ihre Flügel aus und hebt ab zum Jungfernflug.





Wie sehe ich aus, wenn ich groß bin? Ordne die Buchstaben der ausgewachsenen Tiere den jeweiligen Larven zu und schreibe sie in den Kreis.



Quand je serai grand à quoi ressemblerai-je? Dans les cercles libres, écrivez les lettres correspondantes aux larves respectives.



- Stechmücke
- Moustik
- moustique



- Molch
- Waasserfeieromes
- titron



- Libelle
- Libell, Siwestécher
- libellule



- Grasfrosch
- bronge Frësch
- genouille rousse



## BASTELTIPP

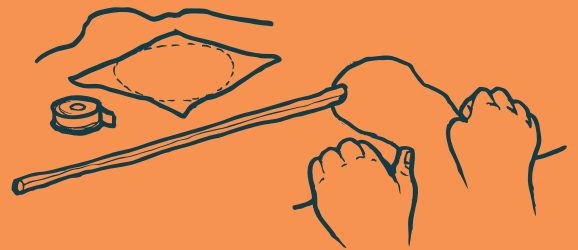
Bastelt euch einen Kescher.

### IHR BENÖTIGT DAFÜR:

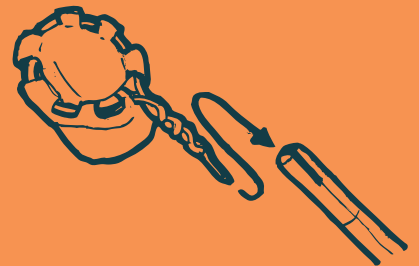
Stück Gardinenstoff, ca. 40 x 40 cm  
 Draht, ca. 60 cm mit 2 mm Durchmesser  
 Kleine Zange, Säge, Klebeband  
 Holzstab, mindestens 20 cm mit einem Durchmesser von 2 cm



Der Draht wird mit der Zange zu einem Kreis gebogen. Die Gardine zu einem Kreis ausschneiden und entlang der Kante auf den Draht aufziehen.



In den Holzstab wird am Ende ein Schlitz von 1 cm Tiefe gesägt. Der Schlitz muss so breit sein, dass der Draht hineinpasst.



Zuletzt wird der Draht in den Holzstiel gesteckt und mit Klebeband umwickelt.



Jetzt könnt ihr versuchen, kleine Wasser-tierchen zu fangen. Zieht dabei den Kescher vorsichtig durchs Wasser. Ihr könnt die gefangenen Tierchen in Behälter setzen, um sie besser beobachten zu können. Aber spätestens nach 10 Minuten solltet ihr sie wieder ins Wasser zurücksetzen, sonst können sie aufgrund von Sauerstoffmangel sterben.



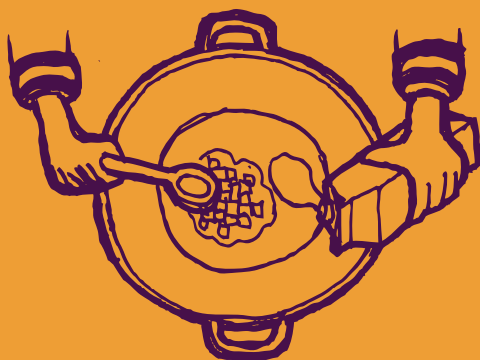


# KOCHEN

1 Brennessel-Blätter waschen, 15 Min. in Salzwasser dünsten, fein pürieren.



2 Im Suppentopf klein geschnittene Zwiebel in Butter golden anrösten, Mehl einrühren, kalte Milch dazu geben, glatt rühren und 2 Min. kochen.



3 Die pürierten Brennesseln dazugeben, mit 1/2 l Wasser aufgießen und 5 Min. kochen.



4 Ei mit etwas Milch und Rahm verquirlen und in die Suppe einrühren.



# BRENNNESSELSUPPE

## Zutaten für 4 Personen:

- 10 Handvoll junger Brennesselblätter
- 1/2 Liter Milch
- 2 Esslöffel Butter
- 3 Esslöffel Mehl
- 1 kleine Zwiebel
- 1/8 Liter sauren Rahm
- 1 Ei
- Salz

GESÄIT WÉI ENG  
ALGENZOPP AUS!

## Material:

- Messbecher,
- Schneidebrett,
- Pürierstab
- Rührbesen,
- Suppentopf,
- Messer




Lasst es euch schmecken

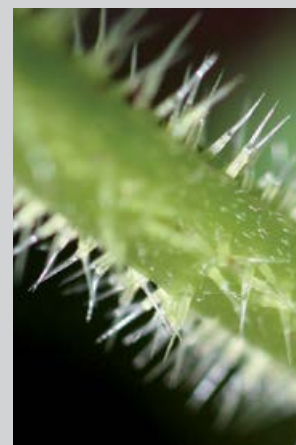
FERTIG



Besonders gut schmeckt es, wenn ihr Baguettstückchen anröstet und sie in einer kleinen Schüssel dazu serviert.

## Schon gewußt?

Eine Brennessel,  ortie hat viele kleine Härchen an Stängel und Blättern. Diese Härchen sind mit einer brennenden Flüssigkeit gefüllt. Wenn ihr die Pflanze berührt, bricht die Spitze der Härchen ab und die brennende Flüssigkeit wird in die Haut gespritzt. Aber die Haare brechen nur bei Berührung "gegen den Strich" ab. Streicht ihr von unten nach oben über die Pflanze passiert gar nichts!









## Aktivitäten

### Solarboot

Naturparkzentrum (Maison du Parc)  
Anmeldungen, Fahrplan und Preise  
15 route de Lultzhausen  
L-9650 Esch-Sauer (Esch-sur-Sûre)  
Tel.: +352 89 93 31 1  
www.naturpark-sure.lu  
info@naturpark-sure.lu

### Waldentdeckungszentrum Burfelt

L-9660 Insenborn  
Tel.: +352 899127 oder +352 839817  
serge.hermes@anf.etat.lu  
www.nature.lu, www.emwelt.lu  
Öffnungszeiten:  
15. Juni bis 15. September: täglich  
außer montags 13.00 - 17.30 Uhr  
16. September bis 1. November: nur  
sonntags 13.00 - 17.30 Uhr

### SEBES-Besichtigung

Dauer: ca. 1,5 Stunden. Eintritt frei.  
Die Besucherzahl pro Gruppe muss  
zwischen 10 und 35 liegen.  
L-9650 Esch-sur-Sûre  
Tel.: +352 83 95 91 1  
www.sebes.lu

### Jugendherberge Lultzhausen

**Kanu und Kajak**  
Rue du Village  
L-9666 Lultzhausen  
Tel.: +352 26 88 92 01  
lultzhausen@youthhostels.lu  
www.youthhostels.lu

### KanuRaft

Tel.: +352 691 430 628  
info@kanuraft.eu  
www.kanuraft.eu

### Base nautique Lultzhausen

**Wassersport**  
Maison 2  
L-9666 Lultzhausen  
Tel.: +352 247 864 96  
lultzhausen@snj.etat.lu  
www.basenautique.lu

## Wanderungen

### Skulpturenweg

Sechs internationale Bildhauer bearbeiteten im Sommer 1999 ihre Steine vor Ort und passten diese optimal an die Landschaft um den Stausee an. Eine Broschüre zum Weg ist im Naturparkzentrum Esch-Sauer erhältlich. Ausgangspunkt: Parkplatz an der N27, oberhalb von Lultzhausen. Der Weg ist mit „S“ gekennzeichnet. Länge 4 km.

### Thematische Wanderung „Wurzelmann: Gehölzvegetationen“

Unterwegs verweisen gekennzeichnete Stationspfosten auf Erläuterungen in der Broschüre „Auf der Spur von Wasser und Natur“. Diese ist im Naturparkzentrum in Esch-Sauer erhältlich (1,00 €).  
Ausgangspunkt: Kaundorf: Kirche  
Liefingen: Dorfmitte  
Länge: 8 km

### Wanderung „Burfelt“

Entdeckung des Waldes "Burfelt" in Insenborn. Die Wanderung beinhaltet Info-Tafeln, welche zum Entdeckungszentrum im "Burfelt" führen. Im Sommer ist dort ein idyllischer Ort zum Baden.  
Start am Parkplatz Burfelt. Länge 2,5 km

### Wassersinnesweg (Waassersenneswee)

Wanderweg mit Stationen, die zu einer besinnlichen Wahrnehmung des Themas Wasser einladen.  
Start am Parkplatz Grondmillen zwischen Lultzhausen und Eschdorf  
(ab Oktober 2014). Länge 2,8 km

## Übernachtung mit Gruppen

### Jugendherberge Lultzhausen

Rue du Village  
L-9666 Lultzhausen  
Tel.: +352 26 88 92 01  
lultzhausen@youthhostels.lu  
www.youthhostels.lu

### Centre d'animation 'Marjaashaff'

6, Kirwee  
L-9665 Liefrange  
Tél.: +352 89 91 55  
http://chalets.youth.lu

### Camping Léifreg

14, Haaptstrooss  
L-9665 Liefrange  
Tel.: +352 28 88 88-1  
info@fuussekaul.lu

## Weiterführende Informationen

### Loscht op Natur

Der Naturpark Obersauer bietet „Loscht op Natur“ im Rahmen einer Initiative des Ökologischen Dienstes, der Biologischen Station und vom Gewässervertrag Obersauer an. Auch zum Thema Wasser wurden einige Informationsblätter ausgearbeitet, die den Lesern die Möglichkeit geben, die Natur zu entdecken und zu erleben.

### Die folgenden Ausgaben stehen unter

[www.naturpark-sure.lu](http://www.naturpark-sure.lu)  
(Rubrik: Wir im Naturpark - Natur und Landschaft) zum **Download bereit.**

Das blaue Gold, Special Kids!  
Nitrate - Teil 1  
Nitrate - Teil 2  
Ohne Pestizide!  
Pestizidfrei im Alltag  
Reptilien

### Das Wasserhandbuch

**„Wasser gut, alles gut“**  
Die Broschüre ist im Rahmen einer Aktion zum Gewässervertrag Obersauer entstanden und stellt die wesentlichen Tipps und Tricks für den Wasserschutz zu Hause zusammen.

**Download**  
unter <http://www.crhs.eu>



SCHREIB' DEN RICHTIGEN CODE AUF DIE KARTE UND HOL' DIR EIN GESCHENK BEI DEINEM NÄCHSTEN BESUCH IM NATURPARKHAUS AB. ODER SCHICK' SIE EIN UND DU ERHÄLST DEIN GESCHENK PER POST.



Name Vorname

Adresse

Alter

WAT GEFÄLT DIR AM  
BESCHTEN UM STAUSÉIP?  
MOL E BILD OP DËS KAART.  
DENG ZEECHNUNG WÄRT OCH  
AM NATURPARKHAUS  
AUSGESTALLT GINN.



ENTDECKERCODE:

1	2	3	4	5	6	7	8	9	10	11	12	13
---	---	---	---	---	---	---	---	---	----	----	----	----

F	Ü	R	14	15	16	17	18	19	!
---	---	---	----	----	----	----	----	----	---

Naturpark Öewersauer  
15, route de Lultzhausen  
L-9650 Esch-Sauer

## IMPRESSUM

### Herausgeber

Naturpark Öewersauer  
15, route de Lultzhausen  
L-9650 Esch-Sauer  
+352 89 93 31 -1  
www.naturpark-sure.lu

### Redaktion

Sabine Wolken-Kösters

### Begleitgruppe

Herbert Maly, Fons Jacques,  
Anne Scheer, Christine Lutgen

### Graphisches Konzept und Layout

Mett Hoffmann

### Cover, Comic und Characters

Mischa Bernauer

### Illustrationen

Mett Hoffmann

### Kartenmaterial

Geoportail, Administration du Cadastre  
et de la Topographie Luxembourg

### Druck

Imprimerie Faber  
Umschlag: PEFC zertifiziertes Papier  
Innenseiten: FSC zertifiziertes Papier

2. Auflage 07/2014, 6000 Stück

### Danksagung

Wir danken der Maison Relais aus  
Harelange und ganz besonders den  
beteiligten Kindern.

Zitate auf Seite 5: Revue, 50/2011,  
Geschichte „Die Jugend, die im See  
verschwand“ von Stefan Kunzmann

### Bilder

Pierre Haas s.5  
Eriskirch s.7  
Bill Ebbesen s.7  
Sandy Wagner s.7  
Pierre Haas s.7  
Naturpark Öewersauer s.7  
Dieter Florian s.8  
Landesfischereiverband Bayern e.V s.9  
Naturpark Öewersauer s.10  
Waldentdeckungszentrums Burfelt s.11  
Pol Aschman s.12  
Naturpark Öewersauer s.12  
Léon Hoffmann s.12  
Pierre Haas s.12  
Op der Lay s.13  
Léon Hoffmann s.13  
Anita Martinz s.14  
Sebes s.14  
Naturpark Öewersauer s.15  
Pierre Haas s.16  
Friedrich Böhringer s.18  
J-Luc s.18

### Bilder

Gunnar Creutz s.18  
Horst Jegen s.19 + 22  
Killy Ridols s.23  
Karsten Seiferlin s.25  
Wolfgang Saube s.25  
Naturpark Öewersauer s.30  
Pierre Haas s.28  
Doc. RNDr. Josef Reischig s.28  
Christian Fischer s.30  
Hajothu s.30  
AnRo s.31  
D. Simmering / E. Börner s.31  
Raymond Clement s.32  
Ralf Ottmann s.32  
Norbert Nagel s.32  
Family Friedrich Böhringer s.32  
Jürgen Reckfort s.33  
Matthias Barbi s.33  
Pierre Haas s.34  
Thomas Bresson s.34  
Piet Spaans s.34  
André Karwath s.34  
Friedrich Böhringer s.34  
Peter Pfeiffer s.34  
Vera Buhl s.35  
HKrisp s.35  
Andreas Eichler s.35  
Richard Bartz s.35  
A. Nonenmacher s.36





## SYNDICAT DES EAUX DU BARRAGE D'ESCH-SUR-SÛRE

Le SEBES a été institué par la loi du 31.07.1962 en tant que syndicat communal. Il est en service depuis 1969.

De SEBES huet d'Missioun aus dem Stauséiwaasser mat Hëllef vun senger Opbereedungsanlag héich qualitativt Drénkwaasser ze maachen.

D'Qualitéit vum Drénkwaasser ënnersteet gesetzlechen Virgaben an strengen Kontrollen.

40%-50% vum lëtzebuerger Drénkwaasser ginn vum SEBES geliwwert.

De SEBES bitt gratis Besichtegungen un vir Gruppen vun minimum 10 Persounen.



[www.sebes.lu](http://www.sebes.lu)